

Medlemstidning för  Svenska Logopedförbundet

# LOGOPEDNYTT

Nummer 4 juni 2004



Nya spännande böcker!

Nu kan vi se hur hjärnan arbetar

# Innehåll 4-04

- 4 NYTT FRÅN STYRELSEN
- 5 DEBATT  
*"Röstterapi borde skötas av sångpedagoger!"*
- 6 AFASIDAG I STOCKHOLM  
*Annorlunda arbetsdag aktualiserade afasirehabilitering*
- 8 DYSLEXIDAGAR I LUND
- 9 UPPDATERING AV ETISKA RIKTLINJER
- 10 TILL MINNE AV BIRGITTA CELSING
- 11 RECENSIONER  
*Förslag till policy för AKK*  
*Svenska språknämndens uttalsordbok*
- 14 NU KAN VI SE HUR HJÄRNAN ARBETAR
- 18 DIKS STYRELSE 2004
- 20 STUDENTUELLT
- 24 LOGOPEDHISTORIA

## Ordinarie styrelse- ledamöter

**Ingrid Kongslöv**  
Ordförande  
Mob: 0733-42 99 47  
ingrid.kongslöv@dik.se

**Inger Gillholm**  
Kursansvarig  
inger.afasi@telia.com  
Tel 044-12 93 99

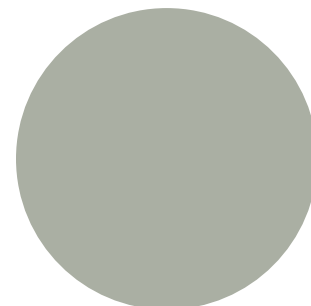
**Ulrika Guldstrand**  
Sekreterare  
ulrika.guldstrand@staffanstorp.se  
Tel 046-25 11 37

**Karin Huddenius**  
Kontaktpersonsansvarig  
karinhuddenius@hotmail.com  
Tel 08-642 54 18

**Åsa Mogren**  
Vice ordförande/Ledamot  
asa.mogren@privat.utfors.se  
Tel 031-50 26 30

**Sanna Wennerfeldt**  
Kassör  
susanna.wennerfeldt@orebroll.se  
Tel 019-602 14 63

**Sabina Bro**  
Studentledamot  
Tel: 0733-742 333  
sabina.bro@spray.se



## SLOF

Box 760, 131 24 Nacka  
slof@dik.se  
www.logopedforbundet.se

## ANSVARIG UTGIVARE

Karin Åström  
Iko  
Box 760, 131 24 Nacka  
Tel: 08-466 24 00  
Fax: 08-466 24 13

## Tryck

Trydells Tryckeri  
artiklar sändes till redaktörerna:  
Camilla Björnram  
Tel 0739-82 89 87  
Elvira Berg  
Habiliteringen Centrum  
Amerikaskjulet, uppg D, 3 tr  
414 63 Göteborg  
logopednytt@dik.se  
Redaktionen förbehåller sig rätten att  
språkligt ändra och förkorta bidrag.

## ANNONSER SÄNDES TILL:

Caroline Kejnemar  
DIK  
Box 760, 131 24 Nacka  
Tel: 08-466 24 11  
Fax: 08-466 24 13  
caroline.kejnemar@dik.se

## UTGIVNINGSPLAN:

Nr	Manus- stopp	Annons- stopp	Platsann- stopp	Läsaren tillhanda
4	6/5	12/5	14/5	2/6
5	5/8	11/8	13/8	31/8
6	9/9	15/9	17/9	5/10
7	14/10	20/10	22/10	9/11
8	18/11	24/11	26/11	14/12

## ANNONSPRISER (inkl. moms)

Annons- storlek	Plats-/ Kursannons	Produkt- annons
1/1-sida	7 840:-	7 840:-
2/3-sida	6 900:-	6 900:-
1/2-sida	5 410:-	5 410:-
1/3-sida	4 740:-	4 740:-
1/4-sida	3 840:-	3 840:-
1/8-sida	3 070:-	3 070:-

Tillägg för begärd placering: 15%  
Tillägg för dekorfärg: 10%

Omslagsbild: Magnus Alkmar

Prenumerationspris: 530:-/år  
Temanummer: 50:-



**M**uycket händer varje år under försommaren, är det inte så? De flesta av oss påverkas av skolårets säsonger tror jag, och det innebär ju att snart är sommaren här, och även vi som inte har ett långt härligt sommarlov längre ska göra klart saker, slutföra diverse uppgifter och komma till ett slags avslut inför varje sommar. Maj är min favoritmånad, det är så vackert och fräscht i naturen och det händer mycket kul också. Inte bara jobb som ska hinnas med före semestern utan också olika fester och aktiviteter. Det här med fest vill jag spinna vidare på för det är viktigt! Nästan alla chefer har nog numera förstått att medarbetarna mår bra av att träffas och göra annat någon gång ibland än att jobba. Vi behöver ha roligt tillsammans, skratta och släppa loss, hitta andra sidor hos oss än de vi visar som yrkespersoner. Jag är alldeles säker på att man gör ett bättre jobb med dem man kan ha roligt med, att man har lättare att vara kreativ och utvecklas i sammanhang med människor man trivs med, känner sig tryggt med och helt enkelt känner.

Jag jobbade på en arbetsplats där vi var ca 30 personer som arbetade nära i team kring barn och deras familjer. Vi hade ofta fester tillsammans och det var god upplutning, alla som kunde var med. Vi var inte direkt en homogen grupp utan det var en ganska bra blandning av åldrar och personer med olika livsstil, bakgrund och erfarenhet, övervägande kvinnor i och för sig. Det var en föränderlig grupp eftersom vi var ganska många men där fanns en öppen stämning i grunden som kanske hade att göra med hur chefskapet fungerade. Minst en gång per termin var det en festkommitté, alltid bestående av olika personer i teamet, som planerade nästa fest. Varje fest blev därför så unik och spännande, vad hade kommittén hittat på den här gången? En fest minns jag särskilt, det

var när vi i förväg fick flygbiljetter i våra fack och det viskades om att det var utlandsresa på gång till nåt mycket exotiskt ställe. Vi uppmanades att ha med vissa kläder och attiraljer och att infinna oss på stadens lilla flygplats en viss tidpunkt. Jag har för mig att något slags meddelande gick ut i högtalaren så det var verkligen som om vi skulle iväg på en resa tillsammans. En reseledare kom och hämtade oss och tog oss till en "gate" som bestod av en utgång som ledde ut till en buss som stod där och väntade på oss. Vi visade våra biljetter och fick gå ombord på "planet". Där var festkommittén som alltså var våra "flygvärdinnor". Vi fick små flygmatpaket och dryck och allt var precis som i ett flygplan! Jag tror att vi till slut hamnade på ett ställe där vi dansade, och fick lära oss squarredance av en i teamet som var danslärare på fritiden, men det kan också ha varit på en annan av våra fester! Jag var alltid så imponerad av allas kreativitet och delaktighet i denna grupp, varje persons talang togs till vara i och med att vi kände varandra. Annat kul var vår bokklubb där vi läste högt för varandra ur poesiböcker eller skönlitteratur och diskuterade allt möjligt. En sensommarekväll inledde vi i bokklubben med att bada i havet, så sent som i början av oktober. Det var efter en lång het sommar. Nu har vi sommaren framför oss så jag önskar oss alla en härlig och fin sommar, vad vi än hittar på!!!

Maria Törnhage

# Nytt från styrelsen

Diktafonen är igång! Längre har vi diskuterat möjligheten att få igång ett snabbare sätt att kommunicera med er medlemmar. Nu finns "diktafonen" som ger möjlighet att diskutera, kommentera och fundera i alla möjliga spörsmål. Diktafonen är ett diskussionsforum där alla medlemmar kan läsa vad kollegor tror och tänker i olika frågor och där man själv har möjlighet att fråga, kommentera och uttrycka sig. Vi i styrelsen tittar in på diktafonen dagligen och försöker besvara de frågor som berör SLOF så snart vi kan. Vill man kan man göra inlägg i debatten anonymt. Gå in på [www.diktafonen.se](http://www.diktafonen.se) eller [www.logopedforbundet.se](http://www.logopedforbundet.se) varifrån det är länkat till diktafonen och bilda dig din egen uppfattning om tjänsten!

Den 1/4 träffade undertecknad Elisabeth Rothenberg, ordförande för DRF, dietisternas riksförbund. Dietisterna är organiserade som en delförening i SACO-förbundet Agrifack och har över 850 medlemmar. Mötet med DRF syftade dels till att diskutera samarbetsfrågor men också organisationsfrågor. Precis som SLOF består DRF av medlemmar som huvudsakligen tillhör vårdsektorn till skillnad från övriga delföreningar i respektive förbund. Hur kan man profilera sig tydligare? Hur kan opinionsbildning drivas? Hur

blir man synlig för Socialstyrelsen m fl som delförening i ett stort förbund som företräder många olika yrken? Detta var några av frågorna som diskuterades. Mötet var mycket givande och kontakten med dietisterna fortsätter.

Laryngförbundets riksstämma ägde rum i Malmö den 23 – 24/4. SLOF var inbjudna som gäster vid stämman och deltog med glädje. Under fredagen fick vi bland annat lyssna till intressanta föreläsningar av vår kollega Gunilla Beling, Uppsala, samt av kurator Monika Saxne, sjukhuspräst Ingegärd Slätteby samt Hans Ola Fors, ordförande i Laryngfonden. På fredagskvällen bjöds det på festmiddag med väljudande underhållning av en trio från Göteborg. Stort tack till Laryngförbundet och Laryngfonden för detta trevliga arrangemang!

CPLOL har nästa möte den 14- 16/5 i Tallinn. Då ska bli a organisation och stadgar diskuteras liksom sk "quality guidelines". I Sverige har vi ännu inga kvalitetsriktlinjer som används nationellt. Det ska därför bli extra spännande att ta del av de riktlinjer som finns i andra EU-länder. Kanske vi kan inspireras att skapa riktlinjer som lämpar sig för svenska förhållanden?



På tal om riktlinjer så är det mer än hög tid att uppdatera våra etiska sådana! Hur den uppdaterade versionen av de etiska riktlinjerna ser ut kan du se i detta nummer av LN.

Nästa styrelsemöte i SLOF äger rum den 26/5 i Nacka. Det är sista styrelsemötet innan sommaruppehållet.

Den 27/5 anordnar Karolinska Institutet en hearing under rubriken "Logopedi i framtiden". SLOF kommer självfallet att delta.

**Ingrid Kongslöv**  
Ordförande

Gå in på [www.diktafonen.se](http://www.diktafonen.se) redan idag och gör din röst hörd!

Stockholm  
den 16  
september

## Starta eget? Inbjudan till inspirationsdag.

DIK anordnar tillsammans med SACO och ett antal andra SACO-förbund en inspirationsdag för den som funderar på att starta eget eller som nyligen börjat jobba i egen verksamhet.

**Stockholm den 16 september**

Inspirerande föreläsare medverkar tillsammans med praktiker och förbunds-

företrädare för att ge svar på dina frågor om att starta och driva eget.

Mer information om programmet hittar du i kalendarier på [www.saco.se](http://www.saco.se). Där gör du också din anmälan. Inspirationsdagen är gratis för dig som är medlem i DIK.

## ”Röstterapi borde skötas av sångpedagoger – inte logopedier”

**Vad hade du tänkt, sagt eller gjort om du fick veta att Logopedförbundets styrelse uttalat sig på detta sätt? Får ledamöter i Logopedförbundets styrelse tycka och följaktligen säga vad som helst? Med vilken rätt uttalar vi oss och vad kan du göra om du har en annan åsikt?**

Självklart kan man vara av olika åsikt och för det mesta måste man försöka respektera att åsikter går isär och att alla personer inte tycker lika men gäller det verkligen ALLA? Vi ledamöter i Logopedförbundets styrelse har fått ett förtroende av er medlemmar genom det demokratiska valet vid förbundsmötet att företräda Sveriges logopedier. Vi gör vårt bästa för att varje dag förtjäna detta förtroende men ibland kanske styrelsens åsikter inte stämmer överens med hur just du ser på saker och ting.

Frågan är då hur man kommer till rätta med detta. Hur kan vi bli de som på ett trovärdigt sätt representerar dig i mediedebatten, i kontakter med arbetsgivare och med myndigheter samt andra beslutsfattare? Ett demokratiskt val med en strävan att välja logopedier från olika delar av Sverige och från olika inriktningar inom logopedin räcker inte!

### Medlemsdialog viktig för oss alla

I styrelsen ser vi ett stort behov av ökad medlemsdialog. En konstruktiv och framåtriktad dialog som öppnar upp för att se saker och ting ur olika perspektiv och bredda kunskapen om förhållanden inom

dagens svenska logopedi.

Kan det vara rimligt att en styrelse bestående av totalt tio personer ska kunna ha åsikter om och svar på frågor om allt ifrån vilka test man ska köpa in till en mottagning till hur mycket handledning man ska begära som ”färsk” logoped?

Även om vi försöker göra vad vi kan och ibland slår knut på oss själva för att hitta svar på vissa frågor så upplever vi ett behov av att få igång den ideologiska debatten. Detta gäller såväl frågor som rör professionen som de rent fackliga. Det som är en sanning i Skåne kanske man inte har hört talas om i Norrland, eller? Det som uppfattas som generösa arbetsvillkor i Östergötland skulle man kanske aldrig ens fundera på att acceptera i Västergötland, eller?

### Ett bedrägligt lugn råder

Vi i styrelsen har i alla fall svårt att tänka oss att det råder ett lika stort lugn och ro ute i verkligheten som den nuvarande debatten ger sken av. Vi tror inte att alla Sveriges logopedier sitter nöjda och glada över sin arbetsmiljö och sina löner på sina respektive arbetsplatser. Vi tror inte heller att alla Sveriges logopedier vet EXAKT vad de ska göra med alla patienter i alla lägen. Det vi däremot tror är att det finns en hel del logopedier som är missnöjda med antingen sin chef, sin fysiska eller psykiska arbetsmiljö, möjligheterna till fortbildning och inte minst sin lön. Vi tror också att de personer som kommer till logopedier för att få hjälp med sin stam-

ning, sin röst eller annat får olika behandling beroende på VAR i Sverige man bor och VILKEN logoped man träffar. Är detta då rätt och rättvist?

Är det rätt och rättvist att vi i styrelsen uttalar oss i alla frågor som rör logopeders arbete? Kan vi veta vad som är en bra arbetsmiljö och bra arbetsvillkor för just dig?

Har vi rätt att tycka att det borde finnas logopedier anställda i alla kommuner och att alla barn som stammar ska ha rätt till terapi?

### Lätta på trycket

Ska vi företräda DIG och ge en rättvis bild av vad DU möjligen kan tycka om arbetsvillkor, terapi, vetenskap, lön med mera så måste vi få mera kött på benen. Du är alltid välkommen att kontakta oss via telefon, mail eller personligen närhelst vi möts i olika sammanhang. I ”Nytt från styrelsen” kan du läsa om diskussionsforumet ”Diktafonen”. Detta är skapat just för att öppna för direkt diskussion och debatt kring stort som smått i den logopediska vardagen. Nu behöver du inte längre invänta datum för Logopednytt's manusstopp innan du kan skicka iväg din åsikt. Du behöver inte ens formulera dig i en hel artikel. Åsikter, tankar och känslor av såväl nöjd som missnöjd karaktär är som bäst när de är spontana. Så lyft på locket och låt det pysa över. Vi i styrelsen väntar på din ånga!

SLOFs styrelse



Falck Vitals Gunilla Granberger, Irina Voss och Linda Henning.

## Annorlunda arbetsdag aktualiserade afasirehabilitering

En dag i februari för logopederna vid logopedmottagningarna i Eskilstuna och Katrineholm till Stockholm för att utöka kunskapen om, och inspireras till fortsatt arbete med, afasirehabilitering.

Schemat för dagen var ihoptänkt och ihopringat av Eva Ihre. Första stoppet, på vad som visade sig bli en inspirerande och tankeväckande dag, var Afasiförbundet. Där fick vi träffa Marianne Åkerlund, som gav en bakgrund till Afasiförbundets verksam-



Marianne Åkerlund på Afasiförbundet berättar om hur man kan få stöd av förbundet att starta upp en afasiförening.

het och beskrev hur man nu bedriver denna. Hon berättar spännande saker om hur "Prova-på-rum" med fokus på datorträning nu på några ställen håller på att utvecklas till "Mötesplats Afasi" med såväl datorträning som sociala aktiviteter.

Bosse Månsson visade och berättade om förbundets hemsida "Afasinätet" som finns på [www.afasi.net](http://www.afasi.net) (hemsida på [www.afasi.se](http://www.afasi.se)). Som privatperson som drabbats av afasi, anhörig eller vårdpersonal kan man på sidan arrangera grupper för samtal. Han visade också nya tekniska pryttilar för att kunna läsa text om man inte kan! Fascinerande och med bra talsyntes! (Vi fick se C-Pen och talsyntesen Boxi Budget Pro). Samtalet kom också in på afasi efter stroke och numer finns, efter mycket arbete, afasifrågor med i Riksstrokes register.

Sofie Wikström berättade mer om Talknutens verksamhet och om pågående projekt. Just nu genomförs en studie över hur svårt/lätt det är för föräldrar till språk-

störda barn att få vårdbidrag. Som det ser ut i Stockholm nu kan föräldrar söka vårdbidrag med intyg från läkare och logoped, men för att förnya det behövs bara intyg från logoped. Talknuten är också engagerade i ett projekt beträffande flerspråkighet och flerkultur som drivs i samarbete med logoped Eva-Kristina Salameh. Med spänning ser vi fram mot att ta del av dessa resultat. Mer om Talknuten kan man läsa på hemsidan [www.sprakstorning.org](http://www.sprakstorning.org)

Besöket på afasiförbundet blev en kick-start på vår studiebesöksdag, då vi avslutningsvis diskuterade möjligheter för verksamhet för afatiker i nord-västra Sörmland. Engagemanget var starkt såväl från afasiförbundets sida som från vår logopedgrupp. Man märker tydlig betydelsen av afasiföreningen när det inte finns någon! Samtalet kretsade kring vikten av att logopedmottagningen kan fungera som länken tillbaka till språket och behovet av annan (språklig) verksamhet utanför logopedmottagningen. Sedan denna

intensiva diskussion om afasiförbund, logopeders verksamhet och afatikers önskemål och behov ägde rum, har Marianne Åkerlund påbörjat arbetet med att ordna afasidagar i Sörmland. Jippi!

Entusiastiska, bärandes på broschyrer i afasipåsar och ännu mer kunskapsförstärkning än när vi kom, åkte vi sight-seeing genom Stockholm med buss till Falck Vital på Lilla Essingen. Irina Voss, Linda Henning och Gunilla Granberger bjöd på lunch och förevisade det senaste inom kommunikationshjälpmiddel. Trevligt och informativt. När vi gick därifrån hade vi sett och prövat både Light Writer och en sprillans ny röstförstärkare. Då vi vid ett tidigare tillfälle fått fler apparater demonstrerade, fick vi också veta att utvecklingen hela tiden pågår och att det nu finns en ny VocaFlex, utan möjlighet till sekvensiell inlagring av meddelanden (då detta är en avancerad funktion som kanske inte alltid behövs).

För att pröva fler av Storstadens kommunikationer åkte vi med spårvagn och tunnelbana till Afasiföreningen i Stockholm. Viveca Besserdich, Gunnell Klernäs och Anne-Marie Åkerberg berättade om den lokala verksamheten och visade det prova-på-rum man har. Samtalet kom att handla om Afasiföreningens styrkor och svårigheter när det gäller att komma i kontakt med personer som drabbats av afasi. Just nu har denna Afasiförening 900 medlemmar, ett antal som minskade något då man tvingades höja priset på kurserna. Anne-Marie och Viveca beskrev också många afatikers första känsla gällande föreningsverksamhet; "Varför ska jag komma när jag inte kan prata?" Mycket uppskattad har en genomförd kurs inspirerad av Aura Kagan varit, då man bjudit in personalgrupper. 12 personer som arbetar inom vården och 12 personer med afasi lärde sig av varandra att kommunicera tydligare. Med fokus på yngre afatiker har man sammanställt en skrift som finns tillgänglig på föreningens hemsida ([www.afasisthlm.a.se](http://www.afasisthlm.a.se)). Man har även producerat filmen "När orden tryter". Avslutningsvis talde vi om vad Afasiföreningens medlemmar saknar i bemötande och omhändertagande inom vården. Det visar sig vara kontakt med logoped. Kanske fungerar denna kontakt bäst i akutskedet, men saknas senare. Uppföljning från logoped önskas för att känna att kontakten finns kvar vidare i vårdkedjan.

Nästa transportmedel för oss var våra egna ben som bar oss till Alma folkhögskola. På Alma folkhögskola finns en afasilinje där 32 nya deltagare började HT-03. 28 går kvar i nuläget. Huvudlärare för dem är Christina Cardani. Engagerat och entusiasmerande beskrev hon verksamheten och deltagarna. Deltagarna är personer i



Afasiföreningen i Stockholm har byggt en vägg för informationsmaterial. Att inspireras av?



Christina Cardani, huvudlärare på Alma folkhögskolas afasikurs

yrikesverksam ålder (mellan 22-60) från Stockholm med omnejd då det inte finns internatmöjligheter. Man arbetar i två grupper, som alternerar att vara på Alma med att vara hemma. En veckas undervisning varvas med en veckas hemuppgifter. Alla deltagare testas språkligt av logoped Kerstin Brente då kursen börjar. Beroende på vilka språkliga svårigheter deltagarna har delas de sedan in i de två grupperna. Undervisningen sker sedan enligt schema, med olika ämnen. Mer "klassiska" ämnen varvas med "ordet är fritt", där man utifrån ett förbestämt ämne diskuterar, och studiebesök på olika museer, teatrar och olika platser. För intresserade personer anordnas en prova-på-vecka. 2004 inträffar denna v 25, den 14-18 juni till en kostnad av 1100 kr. Almas hemsida finns på [www.alma.fhsk.se](http://www.alma.fhsk.se).

Avslutningsvis förflyttade vi oss bara en liten bit i verkligheten men en avsevärd sträcka i fantasin till butiken "Fina Dockan". Detta egentligen mest för att vår mottagning behöver köpa dockor till barnbehandling, men även här kom samtalen även att inbegripa äldre personer, inte med afasi, men med demens. Karin Liljekvist Leijon berättade om dockor och pratade med dem på ett vis som fick oss att minnas hur man kan relatera till en docka



Logopederna Susanne Rydén, Eva Ihre och Siv Lithander. Observera texten i bakgrunden...



Karin Liljekvist Leijon och en bråkdol av invånarna på Fina Dockan

på ett alldeles speciellt sätt. Vi var flera, för att inte säga alla, som ville ta med en ny vän hem.

Tankarna kring afasirehabilitering och om hur vi på bästa sätt kan hjälpa dem som drabbats av afasi blev klarare och tydligare efter den här dagen. Information om vad som är på gång även utanför vårt eget landsting hjälper oss förhoppningsvis att bli bättre på att se vad vi redan har att erbjuda och vad som fattas oss. Information i all ära, men det vi uppskattade mest var den tid alla personer tog sig för att förklara. Därför...

...STORT TACK, till alla som engagerade sig i vår arbetsdag kring afasirehabilitering. Som berättade, funderade med oss och ställde kloka frågor. Och som gav oss inspiration, inspiration och mer inspiration!

**Logopederna i Nordvästra hälso- och sjukvårdsområdet, Landstinget Sörmland, genom Katarina Warming**

## Vill du vara med i dyslexinätverket?

Alla logopedier som arbetar med eller är intresserade av läs- och skrivsvårigheter kan gå med i det "nationella dyslexinätverket". Där kan man utbyta tankar kring läs- och skriv, delge varandra intressanta artiklar och hemsidor eller informera om aktuell forskning. Nätverket ska vara ett forum för logopedier för brainstorming kring yrkesrollen och dyslexi. Allt som skrivs på listan skickas till den e-postadress man anmält. Om man besvarar något som skrivs så går det ut till alla på listan.

**För att gå med går man till sajten [dyslexilogopedier@lists.mrfriday.com](mailto:dyslexilogopedier@lists.mrfriday.com).**

Dyslexilogopedgruppen står högt upp på listan.

Välj subscribe. När man kommit in på startsidan går man lite längre ner på sidan tills man kommer till rubriken «subscribing to dyslexilogopedier». Där skriver man in sin e-postadress och anger även ett lösenord. Lösenordet behöver man enbart om man vill gå in och läsa gammal korrespondens i Arkivet, eller om man vill ändra några inställningar framöver.

Därefter skickar mrfriday ut ett mejl till den som anmält sin e-postadress som man besvarar med reply. På detta sätt bekräftar man att man vill vara med i mejlnätverket.



## Dyslexidagar i Lund 22-23 mars 2004

Två härligt soliga dagar i mars träffades ett 40-tal logopedier i centrala Lund för att fördjupa sig i ämnet hjälpmedel till personer med läs- och skrivsvårigheter. Logopederna Bodil Andersson och Helén Sämfors ansvarade för upplägget och gav oss ett mycket aktuellt och intressant program.

Första dagen ägnades åt programdemonstration med koppling till logopediska resonemang. Stava Rätt 3 som kom ut förra året har nu en ordlista på ca en halv miljon ord. Programmet är flexibelt och kan ändras i takt med att eleven utvecklas. Vid en jämförelse mellan Words stavningskontroll och Stava Rätt visar det sig att Word upptäcker 40% av felen, medan Stava Rätt hittar 80-85%. Saida Ordprediktion är ett nytt hjälpprogram som föreslår ord medan man skriver. Med en enda tangenttryckning kan man välja ett ord från en förslagslista i programmet och prediktionen kan även vara ljudbildsläk. Om du t ex skriver sjo kan du få förslaget choklad. Med Gustavas ordböcker, en digital ordbok, kan man också utnyttja ljudbild och t ex hitta förklaring och rätt stavning för t ex "kiosk" om man stavar "tjåsk".

Daisy-böcker dvs. talböcker på CD-rom och inlästa böcker på band/CD togs upp. Daisy-böcker lånas ut på bibliotek och för att kunna lyssna behöver man en programvara som gratis beställs från [www.tpb.se](http://www.tpb.se). Man kan sedan lyssna på dator eller i speciella Daisy-spelare som nu

för tiden är små, nätta och bärbara. TPB har idag ca 86 000 inlästa titlar och allt fler av dessa utgörs av nya böcker i Daisy-format eller överföring till Daisy av böcker på kassett. C-pen är ett pennliknande hjälpmedel som dras över den text man vill skanna in. Upp till 2000 sidor text kan sparas och sedan föras över till dator. C-pen kan också översätta ord och flera olika språk kan väljas. En variant kan kopplas direkt till datorn och texten skannas in i t ex Word. Med Vital talsyntes kan man sedan få sin text uppläst.

Under den andra dagen fick vi ta del av pågående projekt och mycket intressanta diskussioner fördes. Helén Sämfors berättade om sitt arbete i Svedala kommun där hon gör läs- och skrivutredningar samt provar ut hjälpmedel vid behov på kommunens elva skolor. Hon har nyligen fått kommunen att satsa på ett skolavtal, med samma datorprogram på alla skolor och kompenserande program, Vital talsyntes, Stava Rätt och Gustavas ordböcker, även det på samtliga skolor! Gunnel Brink Holm rapporterade från ett hjälpmedelsprojekt i Jönköpings län och Bodil

Andersson formulerade frågeställningar som är viktiga att tänka på vid utprovning, såsom "Vilken typ av hjälpverktyg är vi ute efter?", "Vad kan detta verktyg kompensera?" och "Vad kräver det av användaren?". Helheten i en utprovning är mycket viktig och bör innehålla en gedigen utredning, hjälpmedel, strategier att få in hjälpmedlen i skolarbetet/hemma, utbildning för läraren, utbildning för eleven och familjen, men eleven ska stå i centrum poängterar Bodil.

Tack för mycket välarrangerade dagar! Vi ser nu alla fram emot nästa dyslexilogopedträff som kommer att ske i Halmstad den 21-22 september.

**Susanne Rex,  
logoped vid avdelningen för Röst och  
Talvård i Lund,  
[Susanne.Rex@skane.se](mailto:Susanne.Rex@skane.se)**



# Uppdatering av etiska riktlinjer

SLOFs styrelse har blivit uppmärksammad på att sväljning inte omnämns på något ställe i de etiska riktlinjer som finns för logopederna. Vi blev väldigt glada när vi fick detta påpekande eftersom riktlinjerna ska täcka in hela logopedens arbetsfält och att detta inte uppdaterats är djupt beklagligt. I stället för att gräma sig över detta tog vi tjuren vid hornen och försökte åtgärda felet snarast. Styrelsen har därför tagit fram ett förslag där sväljning omnämns i uppräkningsdelen av logopedens arbetsuppgifter. Hur den uppdaterade versionen av de etiska riktlinjerna ser ut kan du se nedan.

När vi nu ändå är inne och ”petar” i detta dokument är vi nyfikna på dina tankar kring textens innehåll. Vad tycker du om dessa riktlinjer? Finns det ytterligare något som borde uppdateras eller tycker du att de fungerar bra som de är? Finns det behov av att ge ut riktlinjerna i en broschyr eller liknande eller är tillgången på nätet tillräcklig? Hör gärna av dig till någon i styrelsen med dina synpunkter. Meningen är att dokumentet ska vara aktuellt och därmed praktiskt användbart!

1. Logopeden skall i sin yrkesutövning handla utifrån människointresse, ansvarskänsla och heder.
2. Logopeden skall handla i enlighet med vetenskap och beprövad erfarenhet och i sitt arbete söka vidga sina kunskaper.
3. Logopedens arbete syftar till att befrämja god kommunikativ förmåga. Logopeden skall sträva efter att återställa, underlätta, bevara

och utveckla människors röst-, tal- och språkförmåga.

4. Logopeden får i sitt arbete aldrig kränka de mänskliga rättigheterna, inte heller någon individ eller grupps värdighet.
5. Logopeden har ansvar för logopedisk diagnos och behandling och är skyldig att ge kompetent handledning när träning bedrivs av annan.
6. Logopeden skall eftersträva god terapeutisk relation till patienten. Om sådan relation inte är möjlig att upprätta med patienten skall kontakt upprättas med annan till patienten närstående person.
7. Logopeden skall anlita annan sakkunskap om undersökningen eller behandlingen så kräver. Logopeden skall tillmötesgå patientens eller närståendes rimliga önskemål att rådfråga annan logoped eller annan vårdgivare. Logopeden skall meddela denne sina egna iakttagelser.
8. Logopeden skall iaktta tystnadsplikt såvida patienten inte löser logopeden från denna.
9. Logopeden skall informera patienten om diagnos och behandlingsåtgärder. Informationen skall ges på ett hänsynsfullt och klagörande sätt och även inkludera tänkbara alternativ.
10. Logopeden skall informera ekonomiskt, medicinskt och politiskt ansvariga personer om konsekvenserna av utebliven behandling.
11. Logopeden skall i undervisnings- och

forskningsområden värna om patientens värdighet och anonymitet. Patientens medgivande måste inhämtas, hans deltagande måste vara frivilligt och full information beträffande syfte, procedur och eventuellt obehag måste redovisas. För barn och andra patienter som inte själva kan ge sitt samtycke skall medgivande inhämtas av patientens närmast anhörig.

12. Logopedens ansträngning att hjälpa patienten får inte påverkas av att patienten avbryter deltagande i undervisnings- eller forskningsprogram.
13. Logopeden skall visa vederbörlig respekt för kolleger och andra yrkesgruppers kompetens, skyldigheter och ansvar.
14. Logopeden skall följa arbetsgivarens riktlinjer så långt dessa anses förenliga med yrkesetik samt visa lojalitet mot arbetsgivaren inom ramen för yrkesetik.

Förslag till ändring gäller endast under punkt 3;

”3. Logopedens arbete syftar till att befrämja god kommunikativ förmåga. Logopeden skall sträva efter att återställa, underlätta, bevara och utveckla människors röst-, tal-, språk- och sväljförmåga.”

SLOFs styrelse



## Till minne av Birgitta Celsing

**När Birgitta 1970 började kurs 6 på logopedutbildningen var det förmodligen ett större, mer annorlunda steg för henne än för många av oss andra. Hon var från en annan generation, hon hade en livserfarenhet och levde i en situation som skilde sig från de flesta av oss logopedstudenter.**

Birgitta kom att bli en central person i vår kursgemenskap. Genom att visa en stor nyfikenhet gentemot sina kurskamrater, ett livligt engagemang i allt det som vi företog oss i och utanför utbildningen och kanske framförallt genom sin högst personliga, alltid närvarande humor, blev hon en mycket uppskattad och för oss viktig studiekamrat. Hon hade en enastående social förmåga och skapade personliga kontakter med många av oss. En kontakt som bestod och utvecklades under många år efter avslutade studier.

Oräkneliga är de gånger vi vistades i hennes välkomnande hus i Drottningholm för att fira en skrivning eller terminsavslutning. Birgitta kunde konsten att samla alla omkring sig, få oss att känna oss bekväma, bjuda på något gott att äta och dricka samt tillföra inspiration och nya tankar inom bland annat kultur och arkitektur. Sittande runt brasan vid den öppna spisen har vi låtit diskussionernas vågor gå höga. Det kunde handla om politik, logopedi eller föräldraskap. Birgitta pådyvlade aldrig oss andra sin uppfattning men hon kunde ställa okonventionella frågor på ett sätt som fick alla att stanna upp och tänka efter.

Birgitta var en kvinna med «wits». I hennes sällskap var det alltid spännande att vara. Hennes slagfärdighet i samtal kring bordet, hennes spirituella kommentarer av all dagliga händelser gjorde henne till den

omtyckta sällskapsmänniskan och önskade samtalspartnern.

Sommaren 2003 var det 30 år sedan vi tog logopedexamen vilket vi firade på Djurgården. Svårt märkt av sin sjukdom kom Birgitta till vår samling denna sista gång vilket vi alla uppskattade och gladdes åt.

Vi kommer att sakna Birgitta vid våra framtida kurssammankomster.

**Leena Männik Styren för kurs VI  
Ewy Ankarljung, Maria Arvidsson, Helena Bergström, Ann-Mari Bresland, Astrid Ferry, Britt Hedin, Christine Hultmark-Stenman, Lisa Krosse, Lennart Larsson, Ulla Niklasson, Maria Stendahl, Monica Sterner-Juto, Gunilla Östgren**

## Birgitta Celsing, uppskattad medarbetare på Talkliniken Danderyds Sjukhus, har gått bort.

Sommaren 1973 examinerades Birgitta efter tre års intensiva akademiska studier till logoped. Hon började sin anställning som logoped vid Danderyds sjukhus och blev kvar till sin pensionering.

Hon började sitt nya yrke vid en ålder då många ofta varvar ner. Detta var symptomatiskt för Birgitta. Hon hade nyfikenhet och livsglädje och ansåg att nya områden var till för att utforskas och för henne fanns inga problem utan bara lösningar.

Som logoped var hon mycket omtyckt av patienter och anhöriga beroende på

hennes utomordentligt goda sociala och terapeutiska förmåga.

Som kollega var hon uppskattad och otaliga gånger ledde hennes underfundiga inlägg i samtal och debatter till glada skratt både i lunchrum och vid planeringsdagar. Detta utan att göra avkall på det hon ville åstadkomma, det fanns alltid en tanke bakom hennes inlägg. Vi kollegor var ofta välkomna gäster hemma på Drottningholm.

Birgitta var den logoped hos oss som vid sin pensionering erhöll titeln "Hed-

erslogoped". Som sådan deltog hon därefter många gånger i våra årliga möten vilket gladdde oss.

Vi saknade henne när hon slutade hos oss och gör det nu än mer. På något sätt trodde vi att hon alltid skulle finnas kvar.

**Talkliniken Danderyds Sjukhus AB  
För kollegorna  
Britt Hedin**



## Förslag till policy för AKK

Jag jobbar i ett barn- och ungdomshabiliteringsteam. För en tid sedan hade vi i teamet besök av en representant från särskolan som berättade om den aktuella situationen i särskolan idag. Hon fäste stor vikt vid att poängtera att inkludering i den "vanliga skolan" är det eftersträvarvärda målet och att det finns tydliga bestämmelser som ger alla barn rättigheter att pröva sina förmågor mot kamrater utan funktionshinder. Hon sa en del kloka saker, men någonstans saknade jag ändå ett perspektiv som skulle ge lite motvikt mot all inkludering och (i mitt tycke ibland skenbar) normalisering. Hur är det egentligen med alla människors rättighet att kommunicera på sina egna villkor? För personer med kommunikationssvårigheter innebär väl det att få pröva sina förmågor mot kamrater med funktionshinder, kamrater som dessutom använder samma kommunikationssätt som man själv gör? Jag ställde just de här frågorna, men möttes av en viss förvåning och fick egentligen inget tydligt svar. I den stunden önskade jag att jag hade haft en kopia SÖK's nya bok

Förslag till policy för AKK att sticka i handen på särskolerepresentanten.

Boken ger en samlad bild av gruppen AKK-användare, deras rättigheter samt förslag på hur dessa rättigheter på bästa sätt kan tillgodoses. Boken klargör begrepp och snårigheter på ett sådant sätt att man inte behöver vara fackman för att kunna ta till sig och reflektera runt innehållet. Den vänder sig alltså till alla som anser sig vara (eller i vissa fall borde förstå att de är) berörda av ämnet, det vill säga anhöriga och vårdnadshavare till personer med kommunikationssvårigheter, yrkesutövare (exempelvis logoped) och inte minst beslutsfattare på alla nivåer.

Jag tycker det finns något djupt befriande i att någon tydligt preciserar rättigheter och skyldigheter vad gäller AKK. Det känns också viktigt att synliggöra komplexiteten i arbetet med personer med stora kommunikationssvårigheter. Dock måste jag erkänna att jag drabbas av en viss matthet när jag läser boken, eftersom jag inser hur långt ifrån ideal den nuvarande situationen för AKK-användare

är. Vi som arbetar med dessa individer skapar kreativa AKK-lösningar, men försöker sedan trött navigera oss fram i en djungel av bristande resurser och otydliga (eller icke existerande) nätverk. Vad som framförallt blir tydligt för mig när jag läser boken och samtidigt reflekterar över mina egna erfarenheter, är att kunskapen om AKK-användarnas behov och förutsättningar är så ofantligt bristande i de beslutsfattande leden. Det är därför där vi (?) måste sprida den här boken. Habiliteringschefer, rektorer, förvaltningschefer och politiker, alla borde de läsa om SÖK's policyförslag. Självt tror jag att jag skall börja med att skicka ett boktips till särskolerepresentanten som besökte vårt rehabiliteringsteam...

Anna Rensfeldt, Logoped, Göteborg

Förslag till policy för AKK  
Boel Heister Trygg  
Hjälpmiddelsinstitutet

## Temanummer om utbildning!

Med anledning av att Logopedutbildningen vid Karolinska Institutet fyller 40 år i år planerar vi ett nummer av Logopednytt med Tema: Utbildning i höst. Temanumret, som utkommer i början på oktober, har manusstopp 9/9.

Vi ser fram emot många bidrag från er när det gäller utbildningen – idag och förr!

Bidrag skickas som vanligt med fördel till [logopednytt@dik.se](mailto:logopednytt@dik.se).

/Redaktionen

Ur Språkvård:

## Svenska språknämndens uttalsordbok



Hur uttalar man euro på svenska? Finns det ett svenskt uttal av golftermen eagle? Hur säger man chorizo, magyar, genre, deiktisk? Uttalas hundkäx med k- eller tj-ljud? Vad är en riksgiltig standard för vänlig – långt eller kort ä?

Det saknades länge en modern uttalsordbok för svenskan, av den typ som finns för flera andra språk som engelska, franska, nederländska, tyska. Men under de senaste åren har vi berikats med två stora uttalsordböcker. 1997 kom Norstedts svenska uttalslexikon av Per Hedelin med en inledning av Claes-Christian Elert, och nu 2003 Svenska språknämndens uttalsordbok, också på Norstedts, utarbetad av Claes Garlén vid Svenska språknämndens sekretariat. Det är den senare boken som ska presenteras här. Den är på 848 sidor, omfattar 67.000 ord och inleds med en cirka 50-sidig instruktiv presentation av ordbokens principer, svenskans uttalsystem, ljudskriften och problemen med att ange en uttalsstandard.

Låt mig genast säga att Claes Garlén och Språknämnden med denna nya ordbok har åstadkommit ett mycket värde-

fullt tillskott till den svenska lexikonfloran. Projektet initierades för många år sedan av Språknämndens dåvarande chef Bertil Molde och fonetikern Claes-Christian Elert, men kom länge att ligga vilande. För några år sedan togs så arbetet upp och genomfördes av Garlén.

Vilka behöver en uttalsordbok? Språkvetare naturligtvis, men också andra som ägnar sig åt det offentliga talade språket: mediafolk, andra kommunikativt verksamma personer, skolfolk, logopedier och inte minst en språkmedveten allmänhet. En målgrupp som tilltar i betydelse är de som har svenska som andra eller främmande språk. Bland dessa finns idag allt fler som använder svenska på en avancerad nivå men ändå inte har den inföddes säkra behärskning.

Båda de nämnda ordböckerna söker fånga ett standarduttal av svenskan, främst

baserat på det centralsvenska uttalsbruket, det som av hävd dominerar i etermedierna, i film och på scen och som brukar erkännas som normbildande. Med en principiellt mer öppen hållning diskuteras dock den regionala uttalsvariationen i de båda böckernas inledningar.

Garléns ordbok är den som mest uttryckligt syftar till att vara ”rekommenderande”, d.v.s. att vara vägledande för valet av uttalsform och att vara selektiv i angivandet av varianter. I det avseendet kan den ses som en parallell till Svenska Akademiens ordlista (SAOL), som kodifierar det skrivna språkets böjningsformer och stavning. Men läget är mer komplicerat för uttalet än för den i stort sett väl fastlagda svenska ortografin. Dels finns en rikare variation att ta hänsyn till, dels gör sig språkets spontana och ständigt fortgående förändring mer gällande i talet, som

till sin natur är mer flyktigt och anpassligt.

I sin inledning tar Garlén upp grunderna för uttalsrekommendationer, och här skymtar det dilemma som ofta nog kan uppstå. Det viktigaste rättesnöret är naturligtvis det faktiska bruket; man måste återge det uttal som allmänt används. Att fastställa hur gångbart ett bruk är kan dock vara svårt, och flera andra faktorer kan då också spela in och betinga vilken av två eller flera uttalsformer som bör rekommenderas. Garlén räknar upp ett antal sådana faktorer: den form som bäst passar in i språkssystemet, bäst ansluter till stavningen, har störst geografisk spridning, den uttalsform av ett lånord som är trogen mot ursprungsformen, den som inte introducerar främmande ljudelement i språket, med flera faktorer.

Problemet är att dessa kriterier lätt råkar i konflikt med varandra och gör en rekommendation vanskelig. För att ta ett exempel: för ordet tinnitus rekommenderas ett uttal med betoning på andra stavelsen och lång vokal som i nit, eftersom ordet har denna form i latin. Men en informell snabbkontroll med några audiologiska och hörselteknologiska experter med god överblick utvisar att detta uttal verkar vara näst intill okänt i fackkretsar. Det gängse uttalet i svenskan har betoning på första stavelsen och korta vokaler. Här tycks det historiska argumentet motsägas av bruket. Jag ska inte vara tvärsäker om fakta, sådana här fall behöver undersökas grundligare. Men exemplet kan duga för att illustrera problemet: i vilken utsträckning är det berättigat att söka styra ett uttalsbruk och eventuellt aktivt förändra det i en riktning som kan framstå som önskvärd av något rationellt skäl? Och hur ska de olika tillämpliga kriterierna sammanvägas? I ordet image förtecknar ordboken ett uttal efter mönstret garage, bandage, blamage ..., alltså ett uttal som ansluter sig till ett etablerat mönster för liknande franska lånord i svenskan. Men ordet image är inlånat från engelskan och torde allmänt identifieras som ett av den anglosaxiska kulturkretsens tidstypiska modeord, vilket motiverar ett engelskbaserat uttal. Här står anslutningen till språkssystemet mot troheten mot ursprungsspråket. I det här fallet väljer ordboken en diplomatisk linje och ger de båda uttalen som alternativ. Men är varianten efter franskt mönster trovärdig?

I de här båda exemplen kan man kanske vilja göra andra val än ordboken, men det generella problem som de belyser får vi leva med. Att väga samman olika argument för en uttalsrekommendation är ingen automatisk och objektiv sak. Rekommendationer om uttal – där helhetsintrycket ändå är att de görs med säkert omdöme i denna ordbok – måste därför vara ständigt öppna för debatt och

eventuell revidering.

Talstilvariationer, skillnader mellan omsorgsfullt och ledigt tal, är ju en viktig dimension i det talade språket. I allmänhet begränsar sig ordboken till de omsorgsfulla uttalsformerna av orden, men för ett antal vanliga ord (jag, det, är, och m.fl.) ges också variantformer för ledigare tal. Kortformer som nån, sån behandlas under egna ortografiska uppslagsord. Särskilt med tanke på icke-infödda användare hade man kunnat önska sig ett mer frikostigt återgivande av lediga uttalsvarianter.

Ordbokens 67.000 ord omfattar hela spannet från språkets centralaste ord till speciella lånord och facktermer. Hedelins uttalslexikon är större till omfånget, 145.000 ord, men skillnaden är skenbar om man tar hänsyn till mängden sammansatta ord. Garléns ordbok är ytterst sparsam med sammansättningar och inskränker sig huvudsakligen till sådana där de ingående enkla orden inte ger tillräcklig klarhet om uttalet, eller där någon av sammansättningslederna inte finns som enkelt ord. Genom att spara in dubblerande sammansättningar vinner man plats för fler nyttiga ord per sida.

En mindre lyckad begränsning är däremot att ordboken helt avstår från att ta upp egennamn. Det är synd, och ett rätt svårbegripligt val, för just namn hör ju ofta till de ord vars uttal man kan vara osäker om. (Här får vi ge en poäng till Hedelins lexikon, som har med ett ansevärt antal personnamn och geografiska namn.) När det är dags för en ny upplaga bör ett rimligt urval namn stå högt på önskelistan.

Det beteckningssystem som används för att ange uttalet är det internationella fonetiska alfabetet, IPA. Det överensstämmer med internationell praxis för uttalsordböcker och är det givna valet för en ordbok som denna. En översikt av hur det tillämpas på svenska ges på pärmens insida och inuti boken, och som en extrahjälp också på ett bifogat löst kort. I ordbokens inledningsdel beskrivs de svenska språkljuden och ordprosodiska dragen (betoning, längd och ordaccent) och deras beteckningssätt närmare. Här ges en hel del sådan information om svenskans uttal som döljer sig bakom ljudskriften i ordartiklarna.

IPA-alfabetet är konstruerat för att kunna användas för alla språk och gäller idag som en accepterad världsstandard för uttalstranskription. Det rymmer också ett spelrum för att kunna välja olika grad av fonetisk finbeteckning alltefter det ändamål det används till. För uttalsordböcker kommer en s.k. grov transkription ifråga, i praktiken huvudsakligen en fonematisk transkription, som bara särskiljer betydelskiljande ljudelement (fonem) och bortser från variationer inom fonemen (allo-

foniska variationer), som t.ex. växlingen mellan aspirerat k i kar och oaspirerat k i skar. Några viktigare allofoner får dock egna beteckningar i ordboken, såsom de öppnare ä- och ö-ljuden framför r och det sammansmälta uttalet av rt, rd, rn, rs, rl. Genom en grov transkription kan också regionala variationer i uttalet överbryggas, t.ex. i fråga om r-ljudet och sj-ljudet som uttals olika i olika delar av landet.

Det händer ibland att IPA-systemet måste kompletteras med icke-standardliga tecken för att tillgodose något typologiskt ovanligt drag i ett språk. Ett sådant fall är svenskans skillnad mellan grav och akut ordaccent, skillnaden i tonfall mellan t.ex. skriva och skriver. Det är en viktig detalj att ge uppgift om av flera skäl: det finns en dialektvariation i bruket av ordaccenterna, de syns inte i ortografin, de flesta vanliga ordböcker lämnar användaren i sticket på denna punkt, och det är en notoriskt svår företeelse att bemästra om man har lärt sig svenska i vuxen ålder. I ordboken betecknas grav med ett särskilt accenttecken, och i ord där detta saknas gäller akut ordaccent.

Genom att IPA-systemet i sin konstruktion har en inbyggd flexibilitet för ljudkvaliteter i olika språk och för olika finhetsgrader finns ett visst spelrum för hur det kan tillämpas i praktiken, även i ett och samma språk. Den som använder Hedelins och Garléns ordböcker omväxlande kommer att märka detta och gör klokt i att jämföra deras översikter över fonetiska tecken.

En representativ ordbok som Svenska språknämndens uttalsordbok, med IPA-standard och genomtänkta urvalsprinciper, utgör bl.a. också ett bidrag till att presentera svenska språket utåt och göra dess fakta kända internationellt. Det är en kulturaspekt. Det hade därför varit till fördel om ordboken innehållit en koncis sammanfattning på engelska av tillämpningen av det fonetiska alfabetet och beteckningsprinciperna i övrigt. I en framtida nyupplaga borde detta kunna realiseras.

Slutligen: en nätversion av ordboken ter sig nu som det naturliga komplementet.

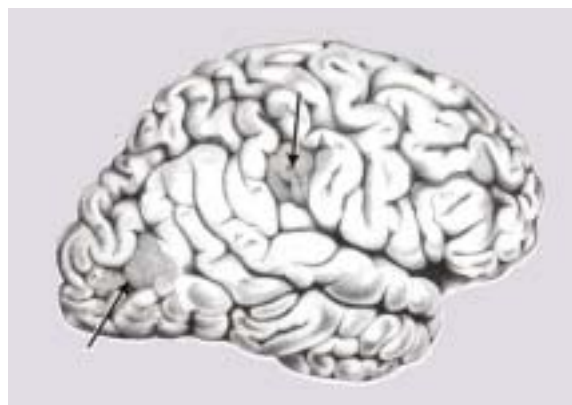
**Björn Hammarberg, Stockholm**

Svenska språknämndens uttalsordbok:  
67 000 ord i svenskan och deras uttal  
Claes Garlén  
Norstedts Ordbok  
ISBN: 9172273097

Ur Läkartidningen:

## Nu kan vi se hur hjärnan arbetar

**Genombrott i informationsteoretisk forskning gav en omvärdering av vår syn på hjärnan. Att se hjärnan som en självprogrammerande räknemaskin blev starten på den moderna, funktionellt inriktade hjärnforskningen. Vägen dit tog 100 år. Från empiriska observationer på djur, via metoder för att mäta hjärnans blodflöde och slutligen DT, PET och MR kan vi nu se tredimensionella bilder av hjärnan i arbete.**



Figur 1. En bild ur Henschens verk över hjärnans patologi där systematiska patientbeskrivningar visade sambanden mellan postmortal struktur och premortala beskrivningar av funktionsbortfall i hjärnan. Fall 28 (»fru Andersson«) beskrevs ha agrafi och ordblindhet [1].

der som tillät upprepade funktionella undersökningar på friska frivilliga försökspersoner.

### Enkel hypotes gav radikalt resultat

En viktig funktionell empirisk observation var den som Roy och Sherrington gjorde omkring förra sekelskiftet [3]. De använde en hundmodell, där de exponerat hjärnbarken och satte in en cylinder med en balanserad visare som ändrade läge när hjärnan rörde sig som ett resultat av volymförändringar (Figur 2). Roy och Sherrington gjorde försök där de manipulerade blodflödet i hjärnan och kunde på så sätt visa hur koldioxid, syrebrist och epileptisk aktivitet påverkade hjärnans volym.

Deras hypotes var enkel: Hjärnan använder så mycket energi som behövs utifrån det arbete den utför. Detta visade de genom att enkelt stimulera ischiasnerven på försöksdjuret, och ett svar i form av ökat blodflöde erhöles (Figur 3). Det var en rätt radikal omsvängning från den tidigare synen, nämligen att hjärnans höga blodflöde var betingat av att kroppen behövde kylning.

### Hjärnans blodflöde blir mätbart

Det dröjde nästan 50 år innan den första metoden för att kvantitativt mäta hjärnans blodflöde blev tillgänglig. Seymor Kety och Carl F Schmidt fick anslag för att studera hjärnans blodflöde i skuggan av det faktum att amerikanska flottan hade för-

Varannan populärmedicinsk artikel om hjärnan börjar med att den är grå, geléartad, väger ett och ett halvt kilo och är mystisk på ett eller annat sätt. Ibland kan man undra om vetenskapen kommit någon vart på 100 år. Det har den. Salomon Henschen (1847–1930) gav ut mastodontverket om hjärnans patologi vid förra sekelskiftet [1] över en period om 30 år. Med en systematik som framkallar ödmjukhet hos den som förstår vidden av insatsen kartlade han sambandet mellan postmortal fynd och olika neurologiska symtom (Figur 1). Medan sambandet mellan struktur och funktion blivit alltmer klarlagt för neurologins sjukdomar är de allra flesta sjukdomar inom psykiatri fortfarande beskrivna som kriteriediagnoser utan att det finns en otvetydig kunskap om etiologi eller patofysiologi. Den moderna, funktionellt inriktade hjärnforskningen startade med några mindre ärofulla snedsteg som frenologi, genetisk determinism och behaviorism.

### Omvärdering av synen på hjärnan

Genombrott i informationsteoretisk forskning tvingade fram en omvärdering av vår syn på hjärnan. Att se hjärnan som en självprogrammerande räknemaskin blev naturligt när man började betrakta hjärnan som ett system för representation av omvärlden – liksom den egna kroppens olika tillstånd och förändringar mellan tillstånden sker som ett resultat av beräkningsbara operationer enligt matematisk teori [2].

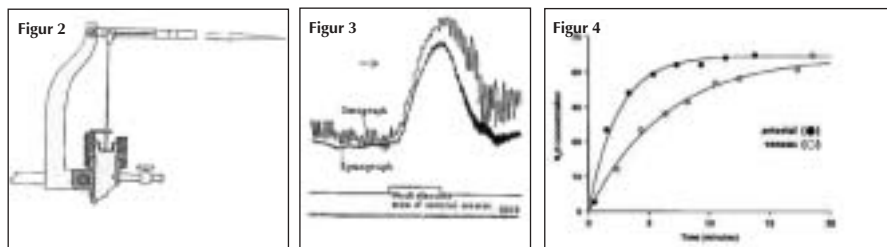
Sammansmältningen av olika vetenskaper till kognitiv neurovetenskap har gjort att vi idag bygger en gemensam bild av hjärnan mellan neurobiologi, psykologi, beteendevetenskap, filosofi matematik, fysik och kemi. Genom denna sammansmältning har en nyttig dialog kommit till stånd där olika vetenskapstra-

ditioner varit tvungna att generalisera sin begreppsbildning så att den blir giltig också utanför den egna vetenskapstraditionen. Pedagogiken är på väg in i fällan – med en ordentlig eftersläpning sedan den skildes från psykologisk vetenskap.

Hjärnan kan som varje komplext fenomen studeras på olika nivåer. Man kan beskriva hjärnan utifrån studier på respektive nivåer i termer av molekyler, synapser, neuron, nätverk, system och till och med grupper av system. Alla beskrivningar är korrekta, men ingen är komplett i den meningen att man helt kan beskriva hjärnans funktion från detaljstudier av bara en nivå. Förutsägelsen om ett fenomenets kvalitet på en annan nivå är svag. För att förbättra möjligheterna till en sådan förutsägelse studerar man hjärnan på flera olika nivåer samtidigt och gör korrelationer mellan fynden på respektive nivå.

När Godfrey Hounsfield på 1970-talet kombinerade röntgenstrålning med algoritmer för att göra bilder i tre dimensioner var detta ett stort genombrott. Metoden innebär att man bestrålar runt hela föremålet och sedan rekonstruerar med principen filterrad återprojektion till en konstgjord bild. Man kan alltså se skillnaden i attenuering av röntgenstrålarna beroende på vad vävnaden består av.

Redan den första undersökningen blev en succé. Man kunde påvisa en cysta i hjärnan hos en patient som inte hade kunnat diagnostiseras med någon annan metod. Metoden spreds mycket snabbt, och bara åtta år senare fick Hounsfield Nobelpriset. Datortomografiska bilder är ganska känsliga vad gäller att påvisa hjärnans form i förhållande till omgivande vävnad – även intraparenkymatösa förändringar kan ses. Man kunde fortsätta med lesionsstudier men nu med data från levande. För att komma vidare behövdes meto-



Figur 2. Roy och Sherringtons apparat för att registrera hjärnans volymförändringar [3].  
 Figur 3. Roy och Sherrington visade hur nervstimulering kunde öka blodflödet i kontralaterala hemisfären [3].  
 Figur 4. Med Kety-Schmidtmetoden mäter man koncentrationen av en inert gas som får ekvibrera med vävnaden. Ytan mellan artär- och venkurvan är proportionell till blodflödet.

lorat piloter utanför strid på grund av g-kraftspåverkan. Flottan gillade inte konceptet engångspilot.

Kety-Schmidtmetoden innebar att man kunde mäta helhjärnsblodflödet genom att mäta dynamiska skillnader i lustgaskoncentration i artärblod och venblod extraherat från sinus transversus när man tillsatte en fraktion lustgas i inandningsluften (Figur 4) [4]. Till deras besvikelse var det bara vid patologiska förhållanden som man såg förändringar i hjärnans blodflöde, och metoden kunde inte användas för att studera korrelationer med mental aktivitet. År 1955 publicerade samma grupp en applikation av autoradiografisk teknik, där man efter inandning av radioaktiv gas kunde mäta regionalt blodflöde på katt [5]. Matematiken för bestämningen av blodflöde var ganska lik den som användes för Kety-Schmidtmetoden.

År 1961 publicerade Niels Lassen och David Ingvar metoden där man med externa detektorer kunde följa den exponentiella utsköljningen av en radioaktiv gas (krypton 85) från katthjärnans bark [6]. Det var möjligt att räkna om resultatet till blodflöde, uttryckt som ml per 100 g vävnad. Genom att dela upp signalen i snabba och långsamma komponenter kunde man få approximativa mått på flödet i vit och grå substans.

Metoden överfördes till människa. Man bytte gas till xenon-133 och därmed till gammastrålning för att få en metod som reducerade exponeringen för radioaktivitet. I början använde man heroiska brandmän som via karotispunktion fick  $^{133}\text{Xe}$  injicerat, varefter man med multidetektorinstrument kunde skapa regionala tvådimensionella kartor av blodflödet i hjärnans bark. Det var också vanligt att patienter som utreddes med angiografi deltog i försöken. När utredningen sedan visade att ingen större patologi förelåg inkluderades patienten i resultaten. Senare kunde man gå över till inhalation för att undvika karotispunktion. Stora framgångar skördades, där insikter om hjärnans normala och patologiska funktion kunde erhållas. Demensutveckling, koma, sömnens stadier liksom olika former av regio-

nal patologi kunde påvisas.

Man påbörjade s k aktiveringsstudier, där man kunde se hur aktiviteten regionalt förändrades vid tänkande, språkfunktion etc [7]. Många insikter kunde göras, men metodens tillkortakommanden blev alltmer tydliga. Försökspersonerna erhöll goda doser med radioaktivitet. Bara ett fåtal datapunkter kunde samlas per försöksperson. Den spatiala upplösningen och precisionen var begränsande. Man fick kontamination av signalen från restradioaktivitet i luftvägarna.

### PET-metoden utvecklas

Under 1970-talet hade utvecklingen av positronemissionstomografi (PET) påbörjats i spåren av datortomografiutvecklingen och löftet om tredimensionella bilder av hjärnans funktion såg ut att bli verklighet [8]. Mycket snabbt etablerades metoderna att med syre 15-vatten och konstant inandning av syre 15- gas kunna mäta blodflöde och ämnesomsättning för syrgas och socker regionalt i hjärnan [9, 10]. I början krävdes rätt stor välvilja för att kunna avgöra det anatomiska ursprunget för signalen. Grunden var Louis Sokoloffs arbeten, som etablerade möjligheten att med kol 11-deoxyglukos och kol 11-antipyrin som icke-avdunstande isotoper autoradiografiskt mäta regional ämnesomsättning och blodflöde hos små försöksdjur. De första bilderna visade hur man med funktionell avbildning kunde påvisa avvikelser, trots att normala morfologiska förhållanden förelåg. PET-metoden har ju den fördelen att eftersom man kan isotopmärka praktiskt taget vilken organisk substans som helst kan man framställa spårämnen för många olika intressanta processer i kroppen.

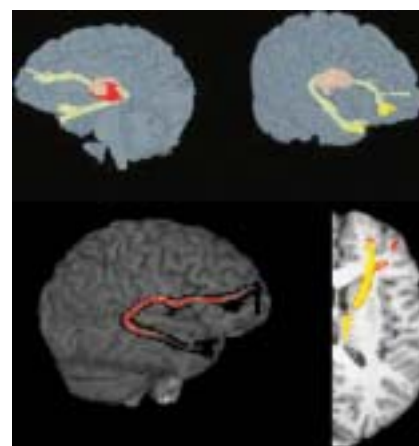
### Jakt på transmitterspecifika substanser

Tidigt började man jaga möjligheten att märka substanser som skulle kunna avspegla funktionen i transmitterspecifika system. Bensodiazepinreceptorerna och dopaminsystemet blev de tidigaste lyckade försöken med  $^{11}\text{C}$  flumazenil,  $^{11}\text{C}$  metylspiperon och  $^{11}\text{C}$  racloprid. Sedan dess har många olika system kunnat

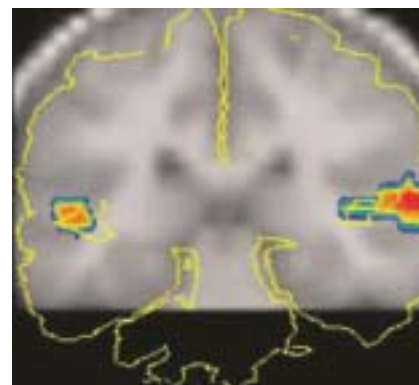
karaktiseras vad avser antal receptorer och deras bindningskaraktistika in vivo. Bara enstaka observationer finns dock där man funnit god korrelation mellan beteendenivå och farmakologisk observation. Det finns flera orsaker till detta. En av de tydligaste är att man tillämpat modeller som utvecklats för laboratorieanvändning på frysta snitt. Begrepp som  $K_d$  och  $B_{max}$  har helt enkelt begränsad bäring på transmittersystemens normala funktion. Därför har vi inte sett otvetydiga data som binder dysfunktion i specifika transmittersystem som man mäter i PET, utan kunskapen kommer huvudsakligen från djurförsök och via slutsatser från medicinering.

Transmitterspecifika bilder har haft stor betydelse som utvärderingsinstrument av de transplantationsförsök som genomförts vid Parkinsons sjukdom [11]. Likaså har effekter av olika manipulationer av t ex dopaminsystemet visat regionala principer för neuromodulation [12].

### Begränsningar och fördelar



Figur 5. Med diffusionsbaserade metoder kan man göra statistiska kartor av bansträckningar och innervation in vivo. Bilden visar konnektivitet från mediadorsala kärnan i talamus (från T Behrens, Oxford).



Figur 6. Relativ nedreglering av aktiviteten i primära hörselbarken när personen utsätts för störande ljud samtidigt som en inre tankeprocess prioriteras [23].

På senare tid har man påvisat hur bindningen av spårsubstans påverkas av aktiviteten i vissa system, som t ex aktiveringen av belöningsystemen i hjärnan vid data-spelande [13] eller aktiveringen vid smärta och den därpå följande aktiveringen av hjärnans analgetiska opiatssystem [14]. Det är att märka att det krävs i tiden utdragna aktiveringar för att vi skall kunna erhålla mätvärden, vilket avsevärt begränsar tillämpningen av dessa metoder.

Metoderna för att med PET studera blodflöde, framför allt med syre 15-vatten eller butanol, fick ett stort genomslag. Från början hade man idén att dessa metoder skulle få stor betydelse för ischemidiagnostik. Så blev det inte. Sådan diagnostik sköts bäst via kombinationen av kliniskt öga och datortomografi/ magnetresonanstomografi. I stället användes metodiken för att studera samma försöksperson flera gånger och kontrastera olika tillstånd, t ex vila och mental aktivitet, mot varandra. På så sätt kunde man detaljerat studera hjärnans regionala funktionella anatomi. En fritt diffusibel inert substans injiceras intravenöst och dess regionala upptag registreras i kameran. Metoden har en tidsbas på omkring 10–20 sekunder, vilket innebär att den passar utmärkt för att karakterisera olika kognitionsbegrepp på fysiologisk nivå, t ex arbetsminnets funktion, språkfunktion och uppmärksamhet. Litteraturen inom området har exploderat. I början av PET-historien var viljan att utveckla nya diagnostiskameto-

der för hjärnan en stor drivkraft. Den kliniska användningen har varit relativt begränsad för centrala frågeställningar, men det finns två områden där PET dagligen ger bidrag som ingen annan metod kan. PET har unika fördelar i den preoperativa fasen i epilepsikirurgi [15] men har också funnit en nisch i behandlingsuppföljning efter hjärntumör [16].

## MR – stark prisbelönad konkurrent

På senare år har PET fått stark konkurrens inom unktionell avbildning av hjärnan, eftersom magnetresonanstomografen (MR) gjort så stora framsteg. Kärnmagnetisk resonans har belönats med Nobelpris tre gånger. Det senaste, år 2003, gick till Paul Lauterbur och sir Peter Mansfield för deras utveckling av MR som bildgivande metod. MR-signalen är radiofrekvent, och signalen som kommer tillbaka från vävnaden efter stimulation har en frekvens som beror på vilken kärna som sänder ut signalen och vilken styrka det stabila magnetfältet har. Lauterbur föreslog att man skulle införa en lutning i fältet och kunde därmed göra signalen läggesspecifik [17]. Det öppnade vägen till att göra bilder av hjärnans struktur. Den andre Nobelpristagaren, sir Peter Mansfield, fick pris för sina principer som gjorde snabb bildtagning möjlig. MR används idag för noggranna morfologiska mätningar, där segmentering av vit och grå vävnad numera är standard. Vattnets diffusionsegenskaper i vävnaden, dvs vattnets molekylära rörelser, kan ge mycket funktionell information (Figur 5) [18].

Den delmetod som vunnit mest under senare år är funktionell avbildning av hjärnan baserat på BOLD-signalen [19]. BOLD står för blood oxygen level dependence och vilar på det faktum att blodflödet i vaket tillstånd ökar proportionellt mer än den lokala ämnesomsättningen vid ökad neuronal aktivitet [20]. Det leder till ökad syresättning av dvs kapillära och postkapillära blodet. Hemoglobin, som är syresatt, har andra paramagnetiska egenskaper än icke-syre-satt blod, och därför ändras vävnadssignalen som ett svar på ökat neuronalt arbete. BOLD-baserade metoder ger möjlighet att kontinuerligt följa förändringar i hjärnans funktion, och framgångar inom teknologin har gjort det möjligt att få fram metoder för att hantera medelvärdesbildning för upprepade, mycket korta händelser analogt med metoder inom elektrofysiologin för t ex sensory evoked potentials.

Funktionell magnetresonanstomografi (fMRI) har utvecklats till ett enastående

verktyg och är redan idag ett av psykologins och kognitionsvetenskapens mest betydelsefulla instrument för att gå från beteendeobservation och simuleringar till fysiologisk observationsnivå. Den parallella utvecklingen av statistiska metoder har varit mycket betydelsefull, eftersom datamängderna är så omfattande. Numera finns ganska många metoder som är allmänt tillgängliga, och de mest framgångsrika är de metoder som har sin bas i den generella linjära modellen [21, 22].

## Framsteg inom minnesforskning

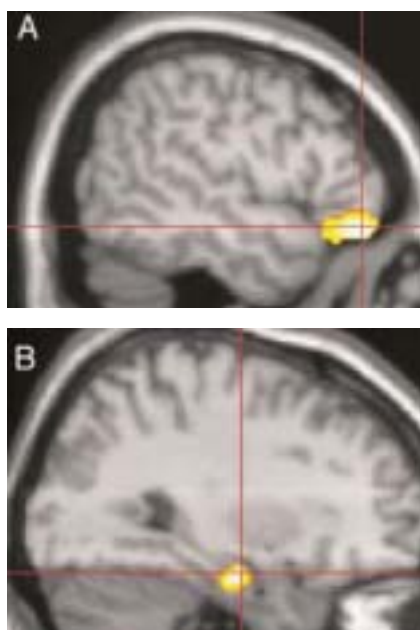
William James talade från sin rationalistiska utgångspunkt om att vi har ett behov av att filtrera utifrån kommande information. Inom empirisk psykologi talar man om »top-down«-reglering av uppmärksamheten.

Flera avbildande studier har visat att man genom att påverka det experimentella sammanhanget kan få ett annorlunda neuronalt svar på standardstimuleringar, även i primära hjärnbarken, som en motsvarighet till »top down«-kontroll (Figur 6) [23].

Minnesforskningen har gjort stora framsteg under senare år, och man har kunnat etablera det systemfysiologiska underlaget till olika komponenter i minnesystemen. Deklarativa minnen, dvs minne för fakta och händelser, har postulerats vara beroende av ett distribuerat system där pannloben och mediala tinningloben samspekar. Inre tinningloben verkar vara den struktur som upprätthåller och stöder minnesetableringen under konsolideringsfasen efter inläring (Figur 7) [24]. Förändringar i denna funktion och kopplingen till underliggande strukturell påverkan är ett av de viktiga samband som kommer att användas framöver för att utvärdera effekterna av den uppsjö av nya bromsmediciner som kommer att lanseras mot minnespåverkan vid demens av alzheimertyp.

## Forskning integrerad i klinisk vardag

Hjärnans funktion kan karakteriseras av elektrofysiologiska metoder som elektroencefalografi (EEG) och magnetencefalografi (MEG), och dessa metoder har i hög grad bidragit till den kunskap som finns idag. Det finns en avgörande skillnad mellan elektrofysiologiska metoder och metoder som vilar på direkta eller indirekta mätningar av hjärnans blodflöde. Känsligheten för metoden varierar med läget i rummet, vilket gör att den spatiala precisionen blir begränsad när man inte registrerar från hjärnbarken. Trots denna begränsning har de elektrofysiologiska



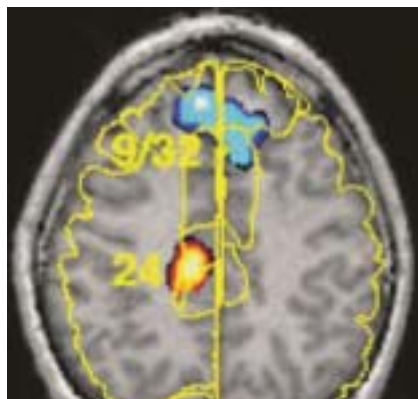
Figur 7. Mediala tinningloben aktiveras vid minnesetablering. Bilden visar kontrasten mellan lyckad inkodning och inkodning som inte resulterade i minnen [24].



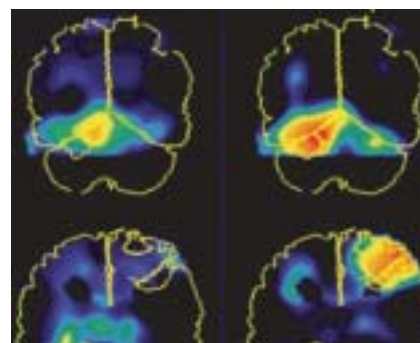
metoderna en viktig roll framöver, speciellt när de appliceras tillsammans med andra bildgivande modaliteter. Det är inte förvånande att de stora laboratorierna världen över som regel har alla de olika metoderna igång och att man ofta undersöker samma fenomen med flera olika metoder. Klinisk smärtforskning är ett typexempel, där man måste arbeta med många olika metoder för komma vidare i förståelsen av hjärnans arbete. Medan snabba förlopp i det nociceptiva lokaliserande laterala smärtsystemet lämpar sig väl för medelvärdesbildning efter korta stimuli finns det andra komponenter i smärta vilka kodar för affektiva komponenter i smärtupplevelsen som lättare detekteras och modelleras i metoder som har längre tidsbas, t ex PET eller fMRI (Figur 8).

Metoderna har nu nått en sådan mognad att centrala begrepp inom kognition och beteende kan belysas som emotionell reglering, inläring till automaticitet (Figur 9) och anticipation av sensoriska händelser (Figur 10). Integrationen av grundforskningens resultat i klinisk vardag inom beteendeorienterad neurologi och psykiatri/psykologi är på god väg.

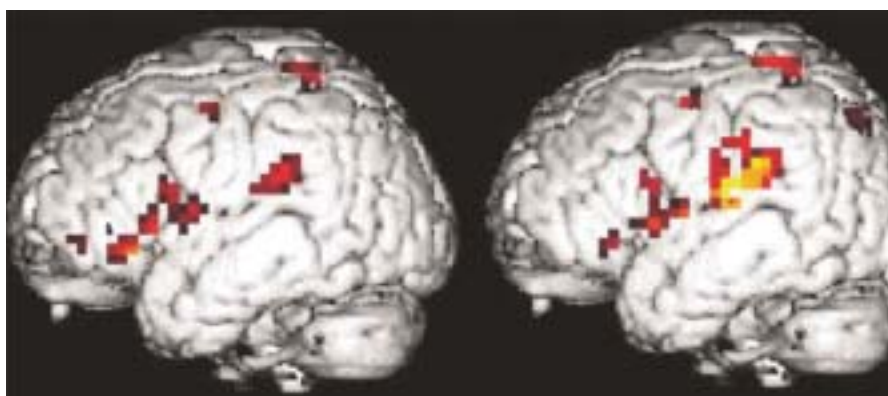
**Författare: Martin Ingvar**  
**professor i kognitiv neurovetenskap**  
**och överläkare, Karolinska**  
**Universitetssjukhuset, Solna.**



Figur 8. Det mediala smärtsystemet representerat i främre cingulum den affektiva-evaluative komponenten smärtupplevelsen [25].



Figur 9. Automaticitet innebär att väl intränade beteenden kan utföras utan större aktivering av hjärnbarken. Vid störningar i systemet rekortikaliseras beteendet för att kompensera [26]. Kontroller till vänster, personer med skrivkramp till höger.



Figur 10. I den högra bilden ses effekterna när man visar en visuell signal tillsammans med en sensorisk stimulering av fotsulan. Efter att ha tränat upprepade gånger leder visning av samma signal utan sensorisk stimulering till samma aktiveringsmönster i sensoriska hjärnbarken [27].

## Referenser

- Henschen S. Klinische und anatomische Beiträge zur Pathologie des Gehirns. Vol 1. Upsala: Almqvist och Wiksell; 1890. p. 1-215.
- Churchland P, Sejnowski T. The computational brain. Cambridge, MA: MIT Press; 1992.
- Roy C, Sherrington C. On the regulation of the blood supply of the brain. J Physiol Lond 1890;11:85-108.
- Kety S, Schmidt C. The determination of cerebral blood flow in man by the use of nitrous oxide in low concentrations. Am J Physiol 1945;143:53-66.
- Landau W, Freygang WH Jr, Roland LP, Sokoloff L, Kety S. The local circulation of the living brain; values in the unanesthetized and anesthetized cat. Trans Am Neurol Assoc 1955-1956(80th meeting):125-9.
- Lassen NA, Ingvar DH. The blood flow of the cerebral cortex determined by radioactive krypton. Experientia 1961;17:42-3.
- Lassen NA, Ingvar DH, Skinhoj E. Brain function and blood flow. Sci Am 1978;239 (4):62-71.
- Phelps ME, Hoffman EJ, Mullani NA, Ter-Pogossian MM. Application of annihilation coincidence detection to transaxial reconstruction tomography. J Nucl Med 1975;16 (3):210-24.
- Reivich M, Kuhl D, Wolf A, Greenberg J, Phelps M, Ido T, et al. Measurement of local cerebral glucose metabolism in man with 18F-2-fluoro-2-deoxy-d-glucose. Acta Neurol Scand Suppl 1977;64:190-1.
- Frackowiak RS, Lenzi GL, Jones T, Heather JD. Quantitative measurement of regional cerebral blood flow and oxygen metabolism in man using 15O and positron emission tomography: theory, procedure, and normal values. J Comput Assist Tomogr 1980;4 (6):727-36.
- Lindvall O, Brundin P, Widner H, Rehnrota S, Gustavii B, Frackowiak R, et al. Grafts of fetal dopamine neurons survive and improve motor function in Parkinson's disease. Science 1990;247:574-7.
- Grasby PM, Friston KJ, Bench CJ, Frith CD, Paulus E, Cowen PJ, et al. The effect of apomorphine and buspirone on regional cerebral blood flow during the performance of a cognitive task – measuring neuromodulatory effects of psychotropic drugs in man. Eur J Neurosci 1992;4(12):1203-12.
- Koepp MJ, Gunn RN, Lawrence AD, Cunningham VJ, Dagher A, Jones T, et al. Evidence for striatal dopamine release during a video game. Nature 1998;393:266-8.
- Zubieta JK, Smith YR, Bueller JA, Xu Y, Kilbourn MR, Jewett DM, et al. Regional mu opioid receptor regulation of sensory and affective dimensions of pain. Science 2001;293:311-5.
- Casse R, Rowe CC, Newton M, Berlangieri SU, Scott AM. Positron emission tomography and epilepsy. Mol Imaging Biol 2002;4(5):338-51.
- Bergstrom M, Collins VP, Ehrin E, Ericson K, Eriksson L, Greitz T, et al. Discrepancies in brain tumor extent as shown by computed tomography and positron emission tomography using [68Ga]EDTA, [11C]glucose, and [11C]methionine. J Comput Assist Tomogr 1983;7(6):1062-6.
- Lauterbur P. Image formation by induced local interactions: Examples employing nuclear magnetic resonance. Nature 1973; 242:190-1.
- Le Bihan D. Looking at the functional architecture of the brain with diffusion MRI. Nat Rev Neurosci 2003;4:460-80. 19. Ogawa S, Lee TM, Kay AR, Tank DW. Brain magnetic resonance imaging with contrast dependent on blood oxygenation. Proc Natl Acad Sci U S A 1990;87:9868-72.
- Fox PT, Raichle ME. Focal physiological uncoupling of cerebral blood flow and oxidative metabolism during somatosensory stimulation in human subjects. Proc Natl Acad Sci U S A 1986; 83(4):1140-4.
- Petersson KM, Nichols TE, Poline JB, Holmes AP. Statistical limitations in functional neuroimaging. II. Signal detection and statistical inference. Philos Trans R Soc Lond B Biol Sci 1999;354(1387):1261-81.
- Petersson KM, Nichols TE, Poline JB, Holmes AP. Statistical limitations in functional neuroimaging. I. Non-inferential methods and statistical models. Philos Trans R Soc Lond B Biol Sci 1999;354 (1387):1239-60.
- Ghatan PH, Hsieh JC, Petersson KM, Stone-Elander S, Ingvar M. Coexistence of attention-based facilitation and inhibition in the human cortex. Neuroimage 1998;7(1): 23-9.
- Petersson KM, Elfgren C, Ingvar M. A dynamic role of the medial temporal lobe during retrieval of declarative memory in man. Neuroimage 1997;6(1):1-11.
- Ingvar M. Pain and functional imaging. Philos Trans R Soc Lond B Biol Sci 1999;354 (1387):1347-58.
- Odergren T, Stone-Elander S, Ingvar M. Cerebral and cerebellar activation in correlation to the action-induced dystonia in writer's cramp. Mov Disord 1998;13(3): 497-508.
- Carlsson K, Petrovic P, Skare S, Petersson KM, Ingvar M. Tickling expectations: neural processing in anticipation of a sensory stimulus. J Cogn Neurosci 2000;12(4):691-703.

## DIKs styrelse 2004

Sju valdes om, fyra är nya. Här presenteras ledamöterna i de närmaste tre årens förbundsstyrelse.



### Kari Åström, Iko förbundsordförande

Presenterades i Logopednytt nr 2-04.

”Som fackförbund har vi en viktig uppgift att aktivera flera, och att stödja alla medlemmar så att de förstår hur viktiga de är i dagens kunskapsamhälle.”



### Ylva Rosell, nyval

Ylva Rosell arbetar sedan två år tillbaka som informatiker (Information Scientist) vid Astra Zenecas bibliotek i Södertälje.

Ylva har lång erfarenhet av fackligt arbete. Hon har varit ledamot i Bibliotekarieförbundet sedan bildandet 1997 och var tidigare ledamot i styrelsen för de Vetenskapliga Bibliotekens Tjänstemannaförening.

De viktigaste framtida fackliga frågorna för Ylva är en god löneutveckling för DIKs yrkesgrupper, den föreslagna organisationsutredningen och de ungas fackliga intresse eller brist på intresse.



### Kristin Rosenberg, nyval

Kristin Rosenberg arbetar sedan drygt ett år tillbaka som bibliotekarie på Universitetsholmens gymnasium i Malmö.

Viktiga framtidsfrågor för Kristin är, förutom lönefrågor, frågor som handlar om den psykosociala arbetsmiljön, ledarskapsfrågor och arbetstagarens möjligheter till kompetensutveckling.

– Även frågor som handlar om våra medlemmars starka roll när det gäller att bibehålla och utveckla ett humanistiskt och demokratiskt samhälle engagerar mig starkt, tillägger Kristin.



### Maj Eriksson, nyval

Maj Eriksson arbetar halvtid som regional bibliotekskonsult och halvtid som chef för arbetslaget Barn och unga på Jämtlands länsbibliotek, dit hon kom för snart fjorton år sedan som tämligen nyexaminerad biblioteks- och informationsvetare från högskolan i Borås. Bakom sig har Maj en lång bana som aktiv och engagerad förtroendevald inom DIK.

– Det började med att jag blev invald i DIK-föreningen i Östersund 1990. Några år senare blev jag regional ombudsman och ledamot av Bibliotekarieförbundets styrelse, vars ordförande jag är sedan förra hösten, berättar Maj.

Maj är en ivrig förespråkare av det lokala DIK-arbetet. Hon har sett på nära håll hur övergången till det nya sifferlösa löneavtalet och lönesamtalsmodellen under de senaste åren fungerat ute i landet, något som stärkt henne i övertygelsen att vi måste arbeta mer på lokal nivå.



### Martin Andrén, nyval

Martin Andrén är chef för konserveringsenheten på Kulturen i Lund. Han har en fil kand i konstvetenskap, arkeologi och etnologi samt en konservatorsutbildning från Kungliga Konsthögskolan i Stockholm.

Martin Andrén började sin DIK-bana som lokalfackligt förtroendevald och var facklig representant i skyddskommittén på sin arbetsplats under sex år. Han är sedan år 2000 ledamot av Museimannaförbundets styrelse.

– Det viktigaste vi uppnått under min tid som ledamot i Museimannaförbundets styrelse är att vi lyckats få fokus på frågor om kompetensutveckling och vidareutbildning, säger han och tillägger att han hoppas kunna driva dessa frågor även i förbundsstyrelsearbetet.



### Sara Bengtzon, omval

Sara Bengtzon jobbar som kommunikationskonsult. Förutom en examen från kulturvetarlinjen har hon även studerat vid Poppius journalistskola och RMI-Berghs kommunikationsskola. Sara har en gedigen informatörsbakgrund som omfattar i stort sett alla arbetsmarknadssektorer.

Sara Bengtzon är sedan tre år tillbaka ordförande för Informatörsfacket, den snabbast växande delföreningen inom DIK. De viktigaste frågorna inför kommande kongressperiod handlar, enligt Sara, om att synliggöra facket som stöd, service och organisation för spännande kunskapsutbyte. Hon vill identifiera områden för större delaktighet och ge medlemmarna hjälp till självhjälp inom livs- och karriärfrågor.



### **Camilla Lundberg, omval**

Camilla Lundberg är bibliotekschef inom Landskrona, Kävlinge och Svalövs gymnasieförbund. Under sina år som förtroendevald inom DIK har hon arbetat hårt för att synliggöra den nytta som DIK-yrkesgrupperna gör i samhället.

– Jag vågar nog påstå att lokalpolitikerna i de kommuner där jag arbetat har fått en bättre och mer relevant kunskap om DIK-medlemmars utbildning och kompetens, säger Camilla.

– De tre frågor som viktigast för det framtida styrelsearbetet inom DIK är fortsatt marknadsföring av DIK-medlemmars utbildning och kompetens, nätverk för chefer/ledare samt demokratifrågorna, menar Camilla Lundberg



### **Karin Linder, omval**

Karin Linder är intendent på Nationalmuseum med ansvar för samlingarna på Gustavsbergs Porcelinsmuseum.

Karin vill lyfta fram ett antal framtidsfrågor som hon anser vara av stor vikt för DIK. Idag har flera av våra medlemmar långa och breda utbildningar som inte är riktade mot enbart en yrkesroll. Den mer traditionella arbetsmarknaden på offentliga institutioner har förändrats och DIK måste ha beredskap för att stötta och hjälpa medlemmarna att ta plats inom nya områden.

Karin vill även ge kulturen en mer självklar plats i samhället.

– Idag ser vi kultur som ”grädde på moset” och därför tar vi som arbetar med kultur på olika sätt inte heller den plats vi borde ta. Vi måste hitta bruksvärden på kultur och humanistiskt synsätt som på ett enkelt sätt förklarar de värden vi arbetar för. Idag saknas det kunskap och insikt om den roll kultur faktiskt spelar i samhället vilket gör att vi har svårt att nå ut med vår betydelse, menar Karin Linder.



### **Hanna Holmqvist, omval**

Hanna Holmqvist är informatör och konsult i det egna företaget Kiko Kommunikation.

Hanna ser det som en extra stor utmaning att hitta lokala lösningar som fungerar för dem som arbetar som ”solitärer” i privat sektor, det vill säga för dem som är ensamma DIK-medlemmar på sin arbetsplats.

– Som informatör vill jag också att DIK och våra professioner ska bli ännu bättre på att tala om vad vi är bra på för arbetsgivare och samhälle, men också för medlemmarna så att de själva kan fungera som ambassadörer. En större synlighet är vägen till bättre lön och erkännande för våra yrkesgrupper, menar Hanna Holmqvist.



### **Ingamaj Lundmark, omval**

Sedan Ingamaj Lundmark tog sin logopedexamen i Göteborg för snart 14 år sedan har hon arbetat inom flera olika logopediska områden som barnhabilitering, språkförskola, allmänpraktik på logopedmottagning och utbildning av logopedier både i teoretiska och praktiska moment.

– Idag arbetar jag på enheten för neurologopedi på Sahlgrenska Universitetssjukhuset i Göteborg med rehabilitering av strokepatienter som valt att vistas i sina hem istället för på sjukhuset.

Ingamaj har varit vice ordförande och kassör i Logopedförbundet under sex år, men lämnade dessa uppdrag i våras. På ”hemmaplan” är hon suppleant i SACO-rådet på Sahlgrenska samt skyddsombud på sin arbetsplats.

– De viktigaste DIK-frågorna för mig är konkreta frågor som engagerar medlemmarna, både på delföreningsnivå och övergripande förbunds nivå; Ökad möjlighet till medbestämmande för alla intresserade; Större öppenhet för olika värderingar och alternativ att utvecklas i framtiden; Aktiv påverkan av forskningspolitiken. Och till sist; arbetsmiljöfrågorna ligger mig också varmt om hjärtat, säger Ingamaj Lundmark.



### **Ingrid Höglind, omval**

Ingrid Höglind är sedan många år kultursekreterare i Kungsbacka kommun, där hon bland annat varit med och byggt både teater och kulturhus.

Som de viktigaste fackliga frågorna inför den kommande kongressperioden vill Ingrid lyfta fram nätverksbygge, kreativa kontakter över delföreningsgränserna och mentorskap. Hon betonar även vikten av att DIK måste bli mer synligt och fortsätta hävda medlemmarnas värde i lönesammanhang.

– Det är viktigt att följa upp beslut så att de leder till verklig handling och inte bara vackra ord, säger Ingrid Höglind.



### **Ola Kellgren, omval**

Ola Kellgren är biträdande läns museichef vid Västerbottens museum i Umeå och redaktör för kvartalstidskriften Västerbotten. Han har suttit med i Museimannaförbundets styrelse sedan 1999.

– Den viktigaste frågan vi i förbundsstyrelsen arbetat med under de gångna tre åren är utan tvekan det gemensamma arbetet med att förändra och stärka DIKs organisation. Det kommer att leda till ökat inflytande för den enskilde medlemmen, tror Ola.

Den viktigaste framtidsfrågan är, enligt Olas mening, att se till att förbundets medlemmar syns i samhällsdebatten, så att omvärlden bättre förstår vilka viktiga yrkesgrupper DIK representerar.

– Jag kommer att arbeta för att resurser läggs på detta opinionsbildningsarbete under nästa kongressperiod och jag är också beredd att själv i olika sammanhang representera och/eller föra DIK-förbundets och medlemmarnas talan.

Text Henrik Alfredsson  
Foto Denny Lorentzen

# Praktik på Papegojan

**Praktiken är förknippad med många känslor. Det första året på logopedutbildningen är det lätt att skjuta undan tanken på praktiken och ersätta den med "Det är lång tid kvar!". Den tanken håller man fast vid tills veckan före praktiken helt plötsligt dyker upp. Hur kunde det gå så fort?**

Sen märker dock de flesta att det går ju ganska bra det här med praktik. Den stressande känslan blandad av rädsla och förväntan övergår allt mer i entusiasm och nu tänker man: "Det här var ju riktigt kull!".

Terminerna fortsätter att rulla på och det gör även praktikperioderna. I stället för att tycka att allt bara är roligt och bra och blint lyssna på sin handledare (vilket ofta är fallet vid första praktiktillfället) börjar man tänka mer kritiskt och skapa sig sin egen bild av vad logopedyrket handlar om. Man uppslukas av den nya

rollen och vid många tillfällen älskar man den och ibland hatar man den. Handledare har fortfarande en stor roll; dels som lärare, men också som förebild. En riktigt bra handledare ger nog ofta studenterna mer än vad hon/han själv kanske inser.

Termin 6 hade vi praktik på Språkförskolan Papegojan i Stenungsund. Praktiken varade endast i nio dagar, men dessa kommer vi sent att glömma. Vi fick ett mycket trevligt bemötande hela perioden och dagarna var roliga och oerhört lärorika. Detta berodde dels på den mysiga och annorlunda miljön, till skillnad från ett sjukhus, men också på handledaren och övrig personal. Trots en så kort period kände vi oss redan från första dagen hemma på Papegojan.

Det verkar roligt att arbeta så här långsiktigt med barn med grava språkstörningar, man hinner lära känna dem väl och se och hjälpa dem i sin utveckling tillsam-

mans med sina föräldrar. Det svåra kommer dock när det är dags för barnen att flytta vidare till skolan, att släppa dem och låta dem klara sig själva eller lämna dem i händerna på någon annan. Önskvärt vore det med fler språkklasser, som de barn som behöver kan fångas upp i.

Vi är mycket glada att vi fick möjlighet att se arbetet på en språkförskola under vår utbildning. Tack Karin och Elisabeth för engagemang och intresse samt er förmåga att vara goda förebilder!

**Sofia och Linda  
Kurs 14, Göteborg**

Annonsstopp  
för höstens första  
nummer är 11/8.

*Glad sommar!*

## Kurskalendariet

### The 3rd Nordic Conference on Orofacial Therapy.

18-19 oktober 2004 i Oslo, Norge.

För mer info: Stefan Axelsson,

tel +47 23 22 59 49,

e-post: HYPERLINK

"mailto:stefan.axelsson@tako.no"

stefan.axelsson@tako.no

### Röstkurs på KTH i Oktober.

För information se vår hemsida:

[http://www.speech.kth.se/voice/voice\\_kurs.html](http://www.speech.kth.se/voice/voice_kurs.html).

### "Svensk Finskt Röstmöte"

i Tammerfors 4-5 nov 2004, inbjudan, "call for papers" etc, se: [http://www.speech.kth.se/voice/voice\\_events.html](http://www.speech.kth.se/voice/voice_events.html)

### Making Oral Differences.

En dag om oralmotorik.

6 september 2004 på Danderyds sjukhus. För information sök på: Sjukvård, Talkliniken, Kurser och Konferenser på [www.ds.se](http://www.ds.se)

# Logoped

till Barnhabiliteringen Varberg

Mer information om tjänsten hittar du på  
[www.lthalland.se/jobb](http://www.lthalland.se/jobb)



Handikapp-  
förvaltningen

Landstinget Halland

Lediga platser



Landstinget i Östergötland söker

## Logoped

med placering huvudsakligen på  
Lasarettet i Motala

Logopedmottagningen tillhör Rehab Väst, som är en paramedicinsk enhet inom Närsjukvården i västra Östergötland.

Kvalitet, utveckling och professionell handledning är en självklarhet för oss och det finns goda möjligheter till fortbildning.

Vi har ett nära samarbete med logopedutbildningen i Linköping.Handledning av studenter blir därför en naturlig del av arbetet.

**Arbetsuppgifter:** Allmänlogopedi med stora möjligheter till att påverka tjänstens innehåll.

**Arbetsvillkor:** 100% tillsvidareanställning

**Upplysningar lämnas av:** Logoped Monika Sjöberg, tel 0141-77414,

e-post [monika.sjoberg@lio.se](mailto:monika.sjoberg@lio.se)

**Facklig företrädare:** Albert de Haan, SACO tel 013-22 75 33, e-post [Albert.de.Haan@lio.se](mailto:Albert.de.Haan@lio.se)

**Du är välkommen med Din ansökan senast den 21 juni 2004.**

Ansökan skickas till Verksamhetschef Marianne Gedda, Rehab Väst, Lasarettet 591 85 Motala.

[www.lio.se](http://www.lio.se)



Landstinget  
i Östergötland

## Välkommen till Bollnäs!

*Logopedverksamheten Gävleborg är en länsövergripande verksamhet för Hälsingland och Gästrikland. Till kliniken hör samtliga länets logopedier, inkl rehabiliterings. Organisatoriskt hör vi till sjukhuset i Gävle, verksamhetsområde Rehabiliteringscentrum. Verksamhetschef för Rehabiliteringscentrum (Arbetssterapienheten, Sjukgymnastikenheten, Länsövergripande Logopedverksamheten samt Länskliniken för Rehabiliteringsmedicin) är faktiskt också en logoped!*

*Vi är idag 17 logopedier och den administrativa personalen består av 6 personer. Vi har delat in oss i ämnessektioner - Afasi, Barn, Röst/stamning, Administration. Via möten i sektionerna utvecklar vi oss yrkesmässigt och skapar länsövergripande rutiner för verksamheten. I länet finns en ny enhet, KOM-X, med specialinriktning på AKK. Två av våra logopedier arbetar i det teamet. Vi arbetar också i viss utsträckning med telemedicin, främst med afasi.*

**Logopedverksamheten Gävleborg söker en logoped med allmänlogopedisk inriktning till Bollnäs sjukhus. I Södra Hälsingland jobbar f n 4 logopedier och en sekreterare.**

Bollnäs kommun har 26700 invånare. Goda möjligheter till bad och sandstränder. Närhet till skidbackar och naturupplevelser. Gävle ligger en timme bort med tåg (Stockholm 2,5 timme). Du har cykelavstånd till jobbet och möjligheter till nära samarbete med andra yrkeskategorier på ett mindre sjukhus samt länets övriga logopedier.

*Om du inte har varit i kulturlandskapet Hälsingland är du välkommen till oss på ett besök. Vi betalar givetvis resan.*

**Kvalifikationer:** Leg. logoped.

**Tillträde:** Efter överenskommelse.

**Upplysningar** lämnas av cheflogoped Rose-Marie Svensson, tel 026-154711, e-post [rose-marie.svensson@lg.se](mailto:rose-marie.svensson@lg.se), logoped Helena Persson 0278-38542, [helena.persson@lg.se](mailto:helena.persson@lg.se).

Facklig representant för DIK/SLOF är logoped Karin Langesten, tel 026-15 47 80, e-post [karin.langesten@lg.se](mailto:karin.langesten@lg.se)

Välkommen med din ansökan **040631**

till Rose-Marie Svensson  
Logopedverksamheten Gävleborg,  
Länssjukhuset, 801 87 Gävle.

Vi ser fram emot att träffa er!



Gävle sjukhus  
Landstinget Gävleborg



Manusstopp  
för höstens första  
nummer är 5/8.

## Glad sommar, kära läsare!!!

Logopednytt önskar alla logopeder en riktigt härlig och solig sommar, med ljumma bad och läsning i hängmattan. Om skrivarlusten faller på vill vi påminna om att vår digitala brevlåda [logopednytt@dik.se](mailto:logopednytt@dik.se) alltid står öppen för alster av alla det slag.

Manusstopp för höstens första nummer (ännu så avlägset!) är 5/8.

Vi ser fram emot att höra från er!

/Redaktionen

## Vi söker logopeder

till paramedicinska enheten, Centrallasarettet Växjö

*Växjö är en expansiv universitetsstad med utmärkta tåg- och flygförbindelser. Staden har ett rikt musik- och kulturliv, idrott - även elitnivå, ett gott företagsklimat och riklig tillgång till natur och fritidsaktiviteter*

På logopedmottagningen finns fyra och en halv tjänster. En av logopederna har halva sin tjänst förlagd till språkförskola som drivs i samarbete med Växjö kommun. I övrigt arbetar alla som allmänlogopeder med viss inriktning.

Logopeder finns även på lasarettet i Ljungby, rehabkliniken, vuxenhabiliteringen samt barn- och ungdomshabiliteringen.

Två av våra logopeder ska vara föräldralediga under återstoden av 2004 och en del av 2005. Vi söker därför två heltidsvikarier som kan börja så snart som möjligt. Vi vill diskutera era arbetsområden och kan för närvarande erbjuda många möjligheter: språkförskolan, poliklinisk verksamhet kring barn med språkstörningar, stanningspatienter m m.

Vår verksamhet är väl strukturerad men vi arbetar hela tiden för att bli ännu bättre och har som mål att arbeta minst en timme per vecka med utvecklingsarbete.

Logopedmottagningen på centrallasarettet i Växjö tillhör paramedicinska enheten som också organiserar arbetsterapeuter, dietister, kuratorer, sjukgymnaster, rehabassistenter och sekreterare.

**Vill du veta mer?** Upplysningar lämnas av avdelningschef Ingrid Karlsson, 0470-58 75 29 (mobil 0709-84 45 79) eller personalsekreterare Gunbritt Eikman, 0470-58 70 34.

Facklig kontakt är Elisabeth Ekros-Fredell, DIK, 0470-58 87 91.

**Medflyttarservice** – ring 0470-77 78 18 eller besök [www.medflyttarakademien.com](http://www.medflyttarakademien.com)

**Välkommen med din ansökan**

märkt med refnr 801/04 senast 16 juni till Personalavdelningen, Centrallasarettet, 351 85 Växjö eller [clv-personal@ltkronoberg.se](mailto:clv-personal@ltkronoberg.se)

**Landstinget  
Kronoberg**

[www.ltkronoberg.se](http://www.ltkronoberg.se)

# SLOFs kontaktpersoner

**GUNILLA BELING**

Uppsala län  
Tel: 018-611 53 20  
gunilla.beling@logopedi.uas.lul.se

**MAGDALENA YSANDER**

Södermanlands län  
Tel: 0155-24 51 32  
magdalena.ysander@nl.n.dll.se

**JAN-ERIK JOHANSSON**

Östergötlands län  
Tel: 011-22 33 74  
jan-erik.johansson@lio.se

**ANN FALCK**

Jönköpings län  
ann.falck@tj.kpg.se

**NINNIE KARLSSON**

Kronobergs län  
Tel: 0372-58 51 47  
ninnie.karlsson@ltkronoberg.se

**SANNA HOLSTEIN**

Gotlands län  
Tel: 0498-26 89 68  
sanna.holstein@hsf.gotland.se

**PETRA WESTRIN**

Blekinge län  
Tel: 0454-73 26 21 eller  
0454-73 31 48  
petra.hagstrand-westrin@tblblekinge.se

**CHRISTINA HOUGAARD**

Region Skåne  
Tel: 040-33 28 10  
christina.hougaard@skane.se

**KERSTIN JOHANSSON**

Hallands län  
Tel: 0300-56 51 40  
kerstin.johansson@lt.halland.se

**VAKANT**

Västra götaland län

**CHARLOTTA WISING**

Västra Götalands Län  
Tel: 0322-22 64 21  
charlotta.wising@vregion.se

**SARA ENGSTRÖM**

Västra Götalands Län  
Tel: 0500-44 45 63  
sara.engstrom@telia.com

**JENNY GUSTAVSON**

Värmlands län  
Tel: 0550-861 85  
jenny.gustavsson@liv.se

**ANNA DJURBERG**

Örebro län  
Tel: 019-602 22 38  
anna.djurberg@orebroll.se

**MONA BARKENSJÖ**

Västmanlands län  
Tel: 021-17 56 17  
mona.barkensjo@ltvastmanland.se

**ANNA NILSSON**

Gävleborgs län  
Tel: 026-15 50 81  
anna.nilsson@lg.se

**KATARINA NYGREN**

Västernorrlands län  
Tel: 060-19 12 26  
katarina.nygren@sundsvall.se

**ANNIKA KARLBERG**

Jämtlands län  
Tel: 063-15 33 58  
annika.k.karlberg@jll.se

**KARIN BRUNNEGÅRD**

Västerbottens län  
karin.brunnegard@logopedi.umu.se

**ANNA-LENA DYNESIUS**

Norrbottnens län  
Tel: 0970-195 50  
anna-lee.dyn@telia.com

## DIK-förbundet

**DIKs förbundsstyrelse:**

Karin Åström Iko	ordförande
Karin Linder	vice ordförande
Martin André	
Sara Bengtzon	
Maj Eriksson	
Hanna Holmqvist	
Ingrid Höglind	
Ola Kellgren	
Karin Linder	
Camilla Lundberg	
Inga Maj Lundmark	
Ylva Rosell	
Kristin Rosenberg	
Eva Westerberg	

**Tel (arb:)**

08-466 24 04
08-570 356 56
046-35 04 54
0708-22 38 76
063-14 30 48
070-799 84 93
0300-83 42 86
090-17 18 02
08-570 356 56
0418-47 05 24
0736-25 45 84
08-553 281 86
040-34 31 86
026-12 21 53

**DELFÖRENINGSORDFÖRANDE:**

<b>ARK</b> Owe Norberg	060-19 14 77
<b>BF</b> Maj Eriksson	063-14 30 48
<b>Kulturfacket</b> Anna Sjöberg	070-465 14 64
<b>Informatörsfacket</b> Sara Bengtzon	0708-22 38 76
<b>SLOF</b> Ingrid Kongslöv	040-683 07 15
<b>SMF:</b> Karin Linder	08-570 356 56
<b>Statliga chefsgruppen</b> Stefan Boman	08-519 554 76

**JOURHAVANDE OMBUDSMAN:**

kopplas via växeln mån-tors 09.00-15.00 (lunchstängt 12.15-13.00), fre 13.00-15.00	08-466 24 00
---	--------------

**MEDLEMSÅRENDE:**

Susanna Leijthoff	08-466 24 07
Lena Tiberg	08-466 24 08
Britta Westin	08-466 24 90

**ANNONSER, DELFÖRENINGAR:**

Caroline Kejnemar	08-466 24 11
-------------------	--------------

**FÖRBUNDSREKTÖR:**

Åke Lindström	08-466 24 38
---------------	--------------

**INFORMATION:**

Karin Nørby	chefredaktör DIK-forum	08-466 24 06
Jon Stenbeck	informationsstrateg	08-466 24 17
Henrik Alfredsson	webbredaktör	08-466 24 09
Britt Marie Häggström	senior advisor	08-466 24 02

**HANDLÄGGARE:**

Sara Andersson	tjänstledig	
Linnéa Lilja	studenter	08-466 24 10
Bo Westas	utredning	08-466 24 05

**OMBUDSMÄN:**

Katarina Berkowitz	förhandl. kommun, landsting, privat, O och BD-län	08-466 24 23
--------------------	--	--------------

**OMBUDSMÄN forts:**

Catharina Guthartz	kommun, M-län utom Malmö, Lund Helsingborg, N-län Halmstad, Hylte Laholm kommun	0431-873 55
Gunilla Johannesson	arbetsmarknad och förhandl. Stockholms läns landsting	08-466 24 03
Hans Kyrö	förhandl. privat, kommun, landsting, AB kommun, C, U, X samt kyrkan	08-466 24 35
Mira Lavikko	förhandl. privat, kommun, landsting, AB-län privat, AC, Y	08-466 24 16
Sara Luthander-Hallström	förhandl. statlig sektor hela landet, endast kontaktnydheter	08-466 24 27
Anna Steen	förhandl. landsting, kommun, privat, G, H, K, M-län kommun för Malmö, Lund och Helsingborg, statlig sektor hela landet, ej kontaktnydheter	08-466 24 30
Lars-Erik Svelander	D, E, F och I-län delar av N-län Falken- berg, Varberg, Kungsbacka och lands- tinget Halland samt S, T, W och Z-län samt kyrkan	08-466 24 67

**Kansliledning och övriga gemensamma resurser för DIK, Förbundet Sveriges Arbetsterapeuter & Naturvetareförbundet:****VD och FÖRHANDLINGSCHEF:**

Åke Lindström		08-466 24 38
Maria Klingemö	sekreterare	08-466 24 37

**CENTRALA FÖRHANDLINGAR & UTVECKLINGSFRÅGOR:**

Ulf Björkstrand	chefsförhandlare	08-466 24 22
Ingrid Blomqvist	sekreterare	08-466 24 25
Lars Fagerstedt	direktör	08-466 24 29
Ulrika Larsson	utvecklingschef	08-466 24 12
Helena Nicklasson	projektledare	08-466 24 36
Lennart Sandström	ombudsman	08-466 24 21

**ADMINISTRATION:**

Ing-Marie Enmalm	redovisning	08-466 24 78
Bo Jernberg	redovisning, personaladmin.	08-466 24 73
Per Lagerberg	fastighet, inköp, vaktmästeri	08-466 24 14
Johan Lilja	datatekniker	08-466 24 71
Elisabeth Lindgren	redovisning	08-466 24 77
Annika Marshall	reception	08-466 24 00
Marie Norin	kanslist	08-466 24 19
Anneli Åberg	datasupport	08-466 24 72

POSTADRESS: Box 760, 131 24 Nacka • BESÖKSADRESS: Planiavägen 13, Nacka • E-Post: kansli@dik.se • www.dik.se

TELEFON vxl: 08-466 24 00 • TELEFAX: 08-466 24 13

E-post till anställda på kansliet: fornamn.efternamn@dik.se

POSTTIDNING  
**LOGOPEDNYTT**

Avsändare: Logopednytt, box 760, 131 24 Nacka.

**Inloggning för medlemswebben:**

Användarnamn: Ditt medlemsnummer (se adressetiketten ovan)

Lösenord: Ditt personnummer utan bindestreck (ååmmddnnnn)



### Månadens Logopedhistoria:

Denna historia kommer egentligen från min man som är förskollärare, men den är så språkligt fascinerande så jag vill skicka in den:

**Pojke 4 år:**

”Jag vet att det heter trotus, men jag kan inte säga trotus så jag säger tulpan”!

– visst kan det stämma att fonologiska problem kan leda till rikt språk!

**Hanne Uddling**